



仲間を増やそう



のばそう!健康寿命



担おう!地域づくりを



## 志免町シニアクラブ連合会大会 演芸披露

3月定例会	6月定例会	一般会計補正予算…………… P2~5
9月定例会	12月定例会	ズバリ町政を問う! …… P7~14
		政務活動費の公表…………… P15




いいね!

# 志免町



志免祭(シメサイ)屋外では4年ぶりに開催!  
 約8,000人の来場者でにぎわう

志免祭に出演された  
パフォーマーの皆さま

「火付盗賊」による  
ファイヤーパフォーマンス




6月2日(前夜祭)・3日・4日に「シメサイ2023大道芸と食の祭典」が志免町シーメイトグラウンドにて開催されました。

出演者・出店者・ボランティア・実行委員総勢約60名で開催し、今年は約8000人近くのお客様が来場され喜んで頂きました。天候にも恵まれ、このお祭りに協賛して頂いた沢山の方々のおかげで無事に成功しました。本当に有難うございました。今年で13年目となりますが、2020年からのコロナ禍により、4年ぶりに屋外で開催することができました。

地域活性化のイベントとして町を代表するようなお祭りになればと思っています。会場に来られたお客様の沢山の笑顔を見ることができて幸せでした。

皆様これからも応援の程よろしくお願い致します。

志免祭実行委員長 記

議会広報特別委員会

藤瀬 康司 安河内 祐子 丸山 真智子 稲永 義美



小森 弘美 副委員長 荒牧 裕樹 委員長 丸山 卓嗣 議長  
(発行責任者)

新体制になりました。

読みやすく、分かりやすい広報を目指して頑張ります。

お知らせ

お気軽に  
傍聴にお越しください。

次回の定例会は

# 9月1日予定

議会傍聴は、町民が町政に参加する機会の一つです。ぜひお越しください。  
手話通訳(要申込み)、車椅子席もあります。  
詳細は議会事務局までお問い合わせください。

TEL 935-1262 FAX 935-7070

議会事務局は町役場4階です。

メールアドレス gikai@town.shime.lg.jp





## オンデマンドバスが導入

6,174万円増↑

5月29日 臨時会

福祉巡回バスに代わる新しい交通手段としてAI型オンデマンドバスが導入される。

- ・ 運行開始: 令和6年3月1日
- ・ 運行時間: 8時30分から18時
- ・ 運休日: 日曜日、年末年始
- ・ 運賃: 協議中(近隣町を参考に今後協議されます)

- 議員 福祉巡回バスは3月末で廃止になるか。
- 答弁 3月は、オンデマンドバスと同時運行され、今年度で廃止する。
- 議員 将来的に広域での利用は可能か。
- 答弁 広域でできれば一番いいが、連携先との調整が必要なためハードルが高い。
- 議員 予約方法は、電話とアプリと併用可能か。
- 答弁 今のところは併用で考えている。予約は一週間前から可能。
- 議員 広告収入は、どのように考えているか。
- 答弁 車内に看板設置や、バス停にネーミングライツを設けたい。



宇美町のオンデマンドバス  
「のーと宇美」

今後、総務文教常任委員会で運行時間、運休日、運賃、ルート等検討していきます。

## 町民センターの長寿命化、耐震化スタート

5,034万円増↑

公共施設整備基金を財源とした事業

建築から44年が経過し、老朽化が進行しているため長寿命化、耐震化を3か年かけて行う。

- ・ 工事費: 26億3,230万円(3年総額)
- 令和5年: 5,034万円、令和6年: 19億1,509万円、令和7年: 6億6,688万円

《これまでの審査の経過》

- 議員 大ホールの席数をなぜ減らすのか。
- 答弁 各椅子の座席幅や通路の幅を広げることを想定している。
- 議員 キッズルームはないのか。
- 答弁 現在も3階に1室設けている。
- 議員 志免町はゼロカーボンシティ宣言をしているが、太陽光発電や自然光は取り入れないのか。
- 答弁 設計の段階で検討したが、荷重的に太陽光パネルは乗らないとの調査結果だった。又、冷暖房費用をおさえつつ一部から採光を取り入れる。



町民センター改修後外観イメージ図

## 6月定例会

6月定例会は、2日から14日まで13日間の会期で開かれました。

議案7件のうち議案7件を可決。

人事案件14件(農業委員会委員14名)に同意しました。

一般質問は6月12日、13日の2日間で7人が行いました。

また、5月29日に臨時会が開催されました。

## 令和5年度 一般会計補正予算



総額 168億3,645万円

7億9,345万円増↑

欠席 野中

## 町のお金 どう使われてる??(予算常任委員会)

### しめPay再び

3,206万円増↑

5月29日 臨時会

電子商品券の販売額を1億円から2億円に、プレミアム率を20%から30%に引き上げるため増額補正。志免町商工会が6月から利用可能店舗を募集開始

- 議員 周知と使用方法は。
- 答弁 公式LINEや広報の折り込みで周知する。  
動画配信や庁舎1階で説明を行う。
- 議員 前回の加盟数と今回の目標は。
- 答弁 去年は199店舗、今回は昨年を上回る加盟店を目標に。



庁舎1階のスマホお助け窓口



昨年度から実施されている「しめPay」



## 弓道場建設予算が増額

2,442万円増↑

### 志免町おうえん基金を財源とした事業

材料等の価格高騰により、設計額が上がったため。また、九州初のCLT※(直交集成板)を使用した弓道場に！

(CLT工法を採用することで、県から約7,000万円の補助金を受ける)



射場のイメージ図  
施設の運用管理に支障のない範囲で、他の文化活動への利用拡大も検討されます。

議員 弓道以外でも使用はできるのか。

答弁 空調設備があるため日本舞踊など日本文化の活動もできる。文化協会とも協議を行いたい。

議員 観客席が無い、駐車場側に立って見学はできるが屋根が無い。

答弁 弓道場は、通常は外から見られない。今回は、外から見られるよう設計している。観客が増えれば、観客席や屋根を検討していく必要がある。

議員 料金体系は

答弁 ある程度の受益者負担は必要と考えている。

議員 町内と町外の利用料金については差をつけるのか。

答弁 町内と町外を分けるのも検討したい。

### ひとくちメモ

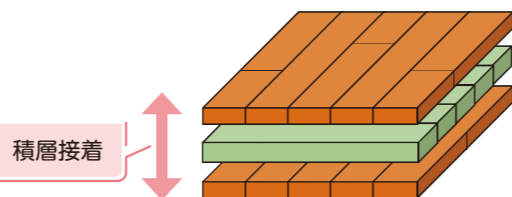
※CLT(Cross Laminated Timber: 直交集成板)とは

- CLTとは、ひき板を繊維方向が直交するように積層接着したパネル。
- 欧米を中心にマンションや商業施設などの壁や床として普及しており、我が国においても国産材CLTを活用した中高層建築物等の木造化による新たな木材需要の創出に期待。

出典: 林野庁



CLT(スギ)



積層接着

## 産後のママをサポート

145万円増↑

### 産後ケア助成事業(新規事業)

産後に、心身の不調や育児不安などのある方に産婦人科や助産師等の専門職がサポートする支援！

## 水鉛公民館建替えの土地購入

1,600万円増↑

世帯数の増加に伴い、公民館運営に支障がでているため、水鉛公民館建替え用地の購入を行う。

## 授業支援ソフト導入

1,356万円増↑

### デジタル田園都市国家構想推進交付金と志免町おうえん基金を財源とした事業

授業支援ソフトを導入することで、今まで一方通行だったオンラインが、双方間でオンライン授業が可能になり、一人一人の学習状況が把握でき、学校に行けない子ども達にもタブレットを使って授業が受けられるようになる。



議員 不登校の子どもには対応できるのか。

答弁 今までは映像音声を流すのみだったが、今回のソフト導入で、双方向の授業が可能になる。

## 竪坑櫓の周辺を整備・ライトアップ ～まちの賑わいの創出・魅力発信～

5,799万円増↑

### 志免町おうえん基金を財源とした事業

史跡地内の遊歩道撤去・緑地整備(4,851万円)、照明施設設置(900万円)

竪坑櫓の周辺を芝生化し、竪坑櫓をライトアップすることで、ふるさと意識の高揚や、まちの賑わいの創出・魅力の発信ができるように活用される。

議員 緑地化に4,800万円かかる。最終的な町のビジョンは。今後の方針は。

答弁 竪坑櫓保存活用計画に基づいて、活用していく。

議員 芝生化にした際の維持管理料は。

答弁 芝の管理は75万円程。

議員 各種団体からプロジェクションマッピングの提案があった際、使用を許可するのか。

答弁 申し入れがあれば手続きを取っていく。



竪坑櫓(右)と新設されるライトアップ用カラー照明



# 「メバリ」町政を問う!

- 8P
**丸山 真智子 議員**  
 ① 地下鉄の接続は、町益を考えて  
 ② シーメイトのレストランの今後
- 9P
**小森 弘美 議員**  
 ① 町の防災士資格の補助金制度は  
 ② 円形脱毛症のウィッグの助成は
- 10P
**安河内 祐子 議員**  
 ① CSの今年度の目標と取組みは  
 ② 全学校地域で防災活動の協働を
- 11P
**稲永 隆義 議員**  
 ① 投票率低下に歯止めを
- 12P
**岩下 多絵 議員**  
 ① 健康寿命延伸へ町の取組みは
- 13P
**牛房 良嗣 議員**  
 ① 出生数の減少にストップ!
- 14P
**稲永 義美 議員**  
 ① 子供達へ社会保障の教育強化を  
 ② スポーツ施設・環境の充実を

● 一般質問とは議員が町政全般(一般事務・事務の執行状況・将来に対する方針など)について、町長など執行機関の考えを議員個人として問いたただくことです。  
 質問の内容は事前に通告し、持ち時間30分の範囲内で\*1問1答で行います。  
 ※質疑、答弁を理解するまで繰り返す方法

● 会議録に基づき議員個々の自由編集で掲載しております。  
 詳細は会議録(HP・図書館・各公民館に置く)をご参照ください。掲載は質問順としています。

## 条例の改正



### 公共施設の予約、オンライン申請開始 全員賛成可決

- 総合福祉施設(シーメイト)とボランティアネットワークセンター(生涯学習1号館)の予約が、オンライン申請でもできるようになる。
- 企業が利用する場合の使用料の額が、1.5倍となっている規定を削除するもの。
- シーメイトの、新規の会議室使用開始、施設の名称改正など。

この条例は10月1日から施行。

**議員** オンライン申請と窓口申請が被った場合、どうなるのか。  
**答弁** 3カ月前の予約は、当日の午前中は窓口申請を優先し、オンライン申請は午後から開放する。

5/19・24

## 新任議員研修会



5月19日(金)、24日(水)の2日間、志免町議会第1・第2委員会室において、新任議員5名(荒牧・稲永義美・佐藤・野中・安河内)が参加しました。  
 主な内容は、

- ① 議会の使命・委員会の運営について…議会事務局
- ② 町の予算の概要(事業説明・予算説明)、一般会計、特別会計について…担当課
- ③ 広域ごみ行政、地球温暖化対策、自治体DX(デジタル変革)、ハザードマップについて…担当課
- ④ 条例の基礎について…第一法規(株)様

### 研修を受けた新任議員から一言

志免町のまちづくりに関する事業や予算を学び、議員としての責務を改めて実感しました。  
 これから、町政の為にしっかり努めていきます。



### 町の防災士資格の補助金制度は

#### 町長 消防団の防災士資格は検討する



こもり ひろみ 議員  
小森 弘美 議員

こちらから一般質問の動画が視聴できます



**小森** 町として防災士育成推進は。  
**生活安全課長** 福岡県防災士養成研修・試験事業を活用。町のHPで研修受講日や申し込みを周知し、受講者を募っている。  
**小森** 福岡県で防災士の資格を補助しているところがある。消防団の方が防災士の資格を持つと志免町の防災向上に繋がるのでは。女性消防団の防災士資格は、町の女性の防災意識向上に繋がるのでは。

**町長** 女性の視点での防災士の資格は非常に大事。消防団については教本等が免除される。今後の事も見据え検討したい。  
**小森** 地域の方が活躍する消防団の操法大会を見る事を防災教育に取り入れてみてはどうか。  
**教育長** 今後、子どもたちに大会があることについては紹介し、参加の呼びかけもしていきたい。



防災の要 消防団による操法大会

### 円形脱毛症のウィッグの助成は

#### 町長 県の動向を踏まえて検討する

**小森** がんと共に生き、日々頑張る方の心の支えになるピアランスケア支援事業。丁寧な周知はできているか。公式LINEを使うことは考えているか。  
**健康課長** LINEでの周知はしていない。今後、検討していく。  
**小森** 厚労省は円形脱毛症を患う患者の代表から国の難病指定を求める署名を受け取った。がん治療同様、家庭を支え活躍される方について、心の支えであるウィッグの助成する考えは。  
**町長** 大変なご苦労があるとは思いますが、がんと同じような捉え方ができるのかと言ったことも踏まえて検討していきたい。  
**小森** 他県ではピアランスケア支援事業難治性の脱毛症の方も含むところもある。



ひとくちメモ

ピアランスケア事業

医学的・整容的・心理社会的支援を用いて、外見の変化に起因するがん患者の苦痛を軽減するケア。

### 地下鉄の接続は、町益を考えて

#### 町長 町として出来ることは取り組む

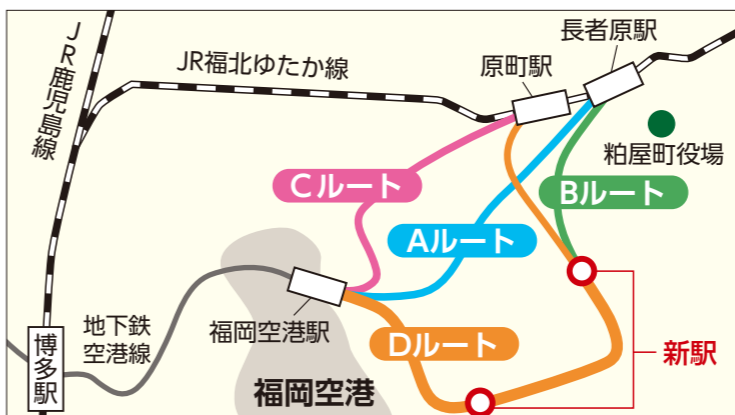


まるやま まちこ 議員  
丸山 真智子 議員

こちらから一般質問の動画が視聴できます



**丸山** 地下鉄空港線とJR福北ゆたか線について県の調査結果が出た。期成会の動きは？  
**町長** 1回しか開催されていない。その中で、4ルート示され、関わる経費等の報告があった。  
**丸山** ルートは直線で繋がれば志免町は関係なくなるかも分らない。中間点を2つ作ることで、町益を考えた方がいい。町民の期待も大きい。  
**町長** デリケートな問題であり、県議や国会議員の力を借りなければ、莫大な費用をどう捻出するのといった問題もある。



空港線/福北ゆたか線接続図(福岡県の資料を元に作成)

ひとくちメモ  
期成会とは  
直方市、飯塚市、宇美町、篠栗町、志免町、須恵町、久山町、粕屋町、小竹町、鞍手町および桂川町をもって組織

**丸山** これは今動き出しても、開業は最短で2040年度。首長の熱心さが、動かす力になっていくのでは。  
**町長** 町として動けること、出来ることはしっかりと取り組む。

### シーメイトのレストランの今後

#### 町長 議員の提案をしっかりと検討する

**丸山** シーメイトのレストランが閉店し寂しい状態。どうなるのか。  
**町長** 長期的に続けてもらうことが大事。社会福祉関係等に声をかけ、実現できるように努めている。  
**丸山** 埼玉県久喜市の「みんなが幸せになるレストランきつちん・こすもす」、東京都羽村市の「コミュニティレストランらるご」や豊島区の「フレイル対策センター「いーと」のレストランを見てきた。「こすもす」では、バランスのとれたランチメニューが2つ。障がい者の就業実習受入れ、寄附された食材を独り親家庭や生活困窮世帯に配布することや、家で食べられない食材の寄附も受けている。バランスのとれた食事を提供することで、住民の方が元気になれば、それは費用対効果がある。  
**町長** 議員からの提案は私たちの発想になかった。検討する。  
**その他の質問**  
・地域おこし協力隊の採用は  
・带状疱疹ワクチン接種の助成  
・県の手話言語条例について

**町長** 県も動向も踏まえ検討していく。

その他の質問  
・膝詰めの町民井戸端会議開催を



投票率低下に歯止めを

町長 責任は痛感している



いねなが たかよし 稲永 隆義 議員

こちらから一般質問の動画が視聴できます

稲永 今回の志免町の町議会議員選挙の投票率は、32.04%だった。有権者の3人に1人しか投票していない選挙で選ばれた議会が、真に住民に信託された議会と言えるのか甚だ疑問だ。

民主主義がより健全に機能する志免町をつくるため、行政と議会が共に協力し、投票率の低下に歯止めをかけなければならない。

今回の統一地方選挙で、福岡県内で15の町会議員選挙が行われたが志免町の投票率は最低で、次に低いのが須恵町の36.94%だった。投票率の推移は、4回前の平成23年4月の選挙で50%を切り、選挙権が18歳以上となって初めての、平成31年の選挙でも41.95%と前

稲永 これからの啓発活動は、住民課長 今回新たに、選挙広報をホームページにアップした。志免町のLINEでも選挙と選挙広報のお知らせをした。

一人でも多く志免町のLINEに繋がってもらおうようにすることも啓発活動と考えている。

当日有権者数と投票率の推移

年月日	有権者数	男	女	投票率	町長選
H23.04.26	33,578	40.54%	44.13%	42.43%	無
H27.04.26	34,672	43.89%	48.80%	46.48%	有
H31.04.21	35,865	39.70%	43.98%	41.95%	有
R05.04.23	36,427	30.08%	33.81%	32.04%	無

年代別投票率

年齢	有権者数	投票率	年齢	有権者数	投票率
18.19	894	21.59%	50~59	6,103	31.00%
20~29	3,870	15.16%	60~69	4,522	43.10%
30~39	5,019	20.22%	70~79	5,127	49.65%
40~49	7,326	27.30%	80~	3,566	39.96%

投票区別投票率(良い順)

投票区	有権者数	投票率
南	5,383	41.85%
東	6,407	36.77%
中央	11,428	31.53%
西	13,209	26.19%

(志免町選挙管理委員会資料より)

CSの今年度の目標と取組みは

教育長 顔見る実働できる3者協働を進める



やすこうち ゆうこ 安河内 祐子 議員

こちらから一般質問の動画が視聴できます

安河内 CS(コミュニティ・スクール)推進活動の今年度の目標と取り組みは。

学校教育課参事 学校、家庭、地域がつながる挨拶運動を軸にした活動も、昨年度から継続拡大し、今年度は共に協力して働く(協働)をキーワードに、校区フリーン作戦を実施する。

安河内 この活動は、保護者や地域(町内会)の方々に周知できているのか。

学校教育課参事 保護者へは学校で説明したり、学校ホームページや学校便り等で案内、報告しており、地域の方へは町内会長会等で説明をし



コミュニティ・スクール 志免スタイルの概要

安河内 各学校地域で行われていた地域集いが、ほとんどの学校で行われなくなったが、保護者と学校、地域のこの3者が共通した認識を、持続継続できるような場づくりの必要性についての考えは。

教育長 大切なことは実働であると思っており、フリーンアップだけでなくその他様々な学校行事や、地域行事等を一緒に企画運営し、共に顔見知る実働を通じた積み重ねによって、熟議しながら3者の連携、協働が進むものと考えている。

全学校地域で防災活動の協働を

教育長 有効期待できる取組みは6校で



志免町の防災ハザードマップ

安河内 防災に対しても、家庭、学校、地域が連携して取り組む必要性があると考えている。

生活安全課長 自主防災として、地域で避難訓練を行っている町内会はある。

安河内 全国的に防災訓練を積んできた学校、日常的に取り組んできた地域とそうでない所は、明らかに被害の差が出ている。常日頃から、家庭、地域、学校の連携が上手くいくように、ハザードマップの有効利用の呼びかけも行って欲しい。

教育長 校区により状況は様々だが、一層防災効果が期待できるものは6校挙げ取組みたい。

稲永 投票率向上には地道な主権者教育が大切と考える。小中学校での教育、町主催の講演会、議会からの出前講座、議会の見学会や子供議会の開催等が考えられる。

期日前投票所の中央投票区と西投票区での新設も必要。

その他に選挙割(投票すればならんかのクーポンが付与される)を行っている自治体もある。

町長 選挙割も含め投票率向上についてはみんなで協議をし、できることはしっかりと取り組んでいく。

教育長 小学校では議場の見学、中学校は生徒と議員の方々との意見交換会等にチャレンジすることで、行政、議会を身近に感じられるのではないかと考えている。

ふるさと志免の未来を考え、魅力あるまちづくりのための1票を投じる大切さを伝えていきたい。



### 出生数の減少にストップ!

**町長** 国の政策を見守り進めたい



うしぶさ よしつぐ  
**牛房 良嗣** 議員  
こちらから一般質問の  
動画が視聴できます

**牛房** 志免町は福岡市のベッタウンとして、子どもの出生数は順調に伸び平成11年420人、平成22年は620人と伸びてきたが、平成27年以降は減少に転じ令和4年は396人と400人を割りこむ最悪の事態へ。具体的対策なし。以下子ども出生数の低下にストップをかけるための提案を「出産祝い金」1、2子誕生30万円、3子50万円のお祝い金を出しては。

**町長** 国からの子育て応援給付金がある。国の出方を注視したい。

**牛房** 子ども2人以上の多子世帯への家賃支援を。

**町長** スペースdeGUNに委託などしているが、町としてもしっかり取組みを強化していく。  
**牛房** 土曜に公民館を利用したり

### 健康寿命延伸へ町の取組みは

**町長** 最重要対策として取り組みたい



いわした かずえ  
**岩下 多絵** 議員  
こちらから一般質問の  
動画が視聴できます

**岩下** 健康寿命延伸には町民一人一人が健康管理への意識を高めることが大切。人生100年時代を見据え、町として取組みは。

**町長** 健康増進計画健康しめ21に基づき、食生活や運動、予防等の7つの行動目標を掲げ、町民の健康増進の取組みを進めている。

**岩下** 新型コロナ感染予防の為に自粛生活が長期に渡った結果、高齢者の健康への影響が心配。孤独からの気力低下、体の機能の低下、認知症の進行等、2次被害が課題。コロナフレイルへの取組みは。

**健康課長** 地域、公民館で介護予

防うきうきルームを実施。各専門分野でフレイル予防に取り組む。今後、不参加が続く等、気になる方へ訪問、電話で健康状態を把握し個別支援に取り組んでいきたい。

**岩下** 今年度、町内会、シニアクラブ等、地域の活動も再開した。更なる活動発展に町の支援拡充は。

**町長** 高齢者人口は増えてもシニアクラブ会員は減。会員が減れば補助金も減、今後の検討課題。

**岩下** 補助金の面だけではなく、これからは高齢者もスマホが大事。LINEやSNSを広く活用することなどでどん輪が広がる。これから始まるオンデマンドバスも電子決済(商品券)もスマホ。例えば健康ポイントもスマホに貯まる。歩くポイントが貯まり町内の商店で使える仕組み。無理なく楽に継続し運動不足解消になる。それには町が率先しスマホの勉強会を支援することが大事。

**町長** 現在、役場窓口でのスマホ

の教室実施に向けシステムを構築中。今後スマホの勉強会等、地域にも出向く予定。

**岩下** 高齢者のスマホへの心配の一つに詐欺がある。町の消費生活センターと連携し、町民を守ることに大事。周知徹底を。

コロナ以前、開催の健康しめ21イベント、食進会による教室等今年度イベントの開催は。

**健康課長** 健康しめ21推進イベントを町の文化祭と同日開催予定。健康度測定や、食進会主催の栄養展、食事の提供、好評手作りみそ販売等も予定。

がん検診、特定健診、乳幼児健診、各種健康教室、健康相談等、健康づくりの推進に取り組んでいく。

**岩下** 元気な志免町、健康寿命を延ばす町づくりについて総括を。

**町長** イベント等まだまだ周知不足。健康づくりは一番の対策としてしっかり取り組んでいきたい。

小中学生への習い事支援を。

**町長** 習い事支援は非常に難しい。

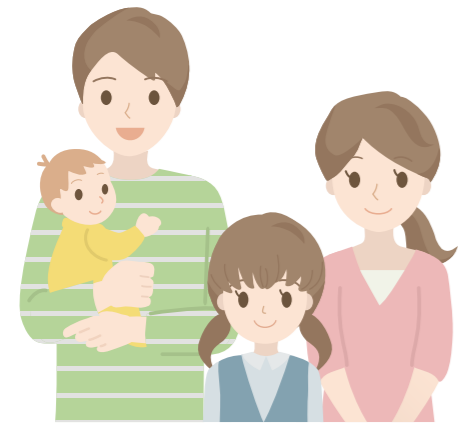
**牛房** 志免町の子に夢を。困窮家庭の子に志免町奨学金で大学入学を。

**町長** 町では難しい。

**牛房** 外国人志免町在住者767名、これから増えていく外国人親子への日本語教室を開催してみたい。日本語教育の施設を。

**町長** 町内で日本語教室は開催されており近隣の日本語教室は50数か所ある。町内講座の中に外国人の方の講座もしっかり増やしたい。  
**牛房** 今の長寿社会、働かないとやっていけない方が多い。高齢者の就労支援が必要だ。

**町長** 高齢者の方の就労支援は非常に大事だ。高齢者で働きたい方は非常に多い。シルバーを如何に活用していくかも問われている。シルバーと協議をしながら取り組んでいきたい。



健康しめ21推進イベント(健康度測定)の様子

ひとくちメモ  
コロナフレイルとは  
コロナ禍における活動制限で、運動やコミュニケーションが減ることより、心や身体の機能が低下した状態のこと。



# 政務活動費を公表します

令和4年度(4月~3月)分 政務活動費 どう使ったか公表します



## 政務活動費ってなに?

議員が調査研究その他の活動を行うために経費の一部として交付されるものです。志免町では、議員に対して、一人当たり月額2万円が交付されています。



## どういうものに使えるの?

議員が行う調査研究、広報、広聴や研修会への参加など、町が抱える課題や町民の意思を把握し、町政に反映するための活動などが対象になります。政党活動、選挙活動、後援会活動、私人としての活動のための経費等は対象なりません。



## お金が余ったらどうするの?

残金はすべて町に返還します。



## お金は適正に使われているの?

志免町議会では1円から領収書が必要で、報告書類は議長が必要に応じて調査を行います。



## 令和4年度(4月~3月)政務活動費収支一覧表

(円)

氏名	交付額 (4月~3月)	支 出							合 計
		研究研修費	調査旅費	資料作成費	資料購入費	広報費	公聴費	その他	
稲永 隆義	66,390	51,000	123,120	0	0	0	0	240,510	
岩下 多絵	166,710	0	2,801	19,821	77,613	0	0	266,945	
亀崎 大介	12,000	51,000	0	0	0	0	0	63,000	
木村 俊次	0	0	422	22,482	0	0	0	22,904	
小森 弘美	53,275	0	0	0	22,000	0	0	75,275	
藤瀬 康司	39,620	75,760	0	81,861	0	0	0	197,241	
丸山 卓嗣	0	66,100	0	0	180,000	0	0	246,100	
安河内 信宏	0	0	207,500	41,964	0	0	0	249,464	
大熊 則雄	0	0	0	54,617	0	0	0	54,617	
丸山 真智子	102,400	0	0	55,644	66,000	0	0	224,044	
牛房 良嗣	0	0	173,744	0	75,800	0	0	249,544	
大西 勇	0	0	36,693	0	102,366	0	0	139,059	
古庄 信一郎	22,000	0	71,096	0	94,253	0	0	187,349	
末藤 省三	0	0	28,041	69,640	0	0	0	97,681	

※条例に基づく交付限度額は24万円です。

※研究研修費…研究会若しくは研修会を開催するため又は他の団体の開催する研究会若しくは研修会に参加するための経費  
 ※調査旅費…調査研究活動のために必要な先進地調査又は現地調査に要する経費  
 ※資料作成費…調査研究活動のために必要な資料の作成に要する経費  
 ※資料購入費…調査研究活動のために必要な図書、資料等の購入に要する費用  
 ※広報費…調査研究活動、議会活動及び町の政策について住民に報告しPRする経費  
 ※公聴費…住民から町政及び議員の政策に対する要望及び意見を吸収するための会議等に要する経費  
 ※その他…各項目の経費以外で議員の行う調査研究活動に必要な経費

※亀崎大介議員は、任期中途中で議員辞職のため、8月末までのものとなります。

## 子供達へ社会保障の教育強化を

### 教育長 各段階で学びを積上げている



いねなが よしみ 稲永 義美 議員  
こちらから一般質問の動画が視聴できます

稲永 志免町の社会保障加入状況(別表)を聞いたが、学校では学びの機会を設けているか。  
**学校教育課長** 小学6年生で、地方公共団体や国の政治の働きについて学ぶ際に、ごく簡単に学ぶ。  
 中学校では、これからの社会福祉の目指すべき方向について学ぶ。  
 高等学校では、中学校迄に学んだ事の理解をさらに深めさせ、制度の意義や役割を、諸課題を通し理解させる事を求めている。

が、何を意味するか分からない」との回答だった。  
 要は充分理解していないということ。制度を理解していないために誤解を生み、未納や将来の資金不足を起す要因かと思う。  
 それは、町としても大きな問題や負担になると思う。  
 学校の方で、しっかりと今一歩進んだ教育をお願いしたい。  
 例えば、民間企業が行っている「フイフプラン授業」等を活用する事を検討すべきではないか。  
**教育長** 証券・生命保険会社や社会保険労務士による出前講座がある事を承知している。しっかりと身につくよう取り入れたい。

【別表】国民健康保険収納率

志免町	94.23%
福岡県	93.83%
全国平均	93.69%
全国1位(島根県)	96.64%
全国ワースト(東京都)	90.26%

志免町は令和4年度、その他は令和2年度

国民年金保険収納率

志免町	概ね70%(※)
福岡県	73.50%
全国平均	76.80%
全国1位(島根県)	88.30%
全国ワースト(大阪府)	70.00%

志免町は令和4年度、その他は令和4年3月分  
 ※年金機構にて徴収の為、町では正確に把握していない。

## スポーツ施設・環境の充実を

### 町長 施設の拡充は非常に難しい



志免町民体育館

稲永 施設が利用できない事や施設その物の減少は、スポーツ人口を大きく減らす。今後、町民のニーズの高まりや利用者増があれば、体育館建設も検討されるのか。  
**町長** スポーツする上で施設は大変重要な事は分かっているが、志免町の現状で施設拡充は難しい。  
 今ある施設を充実させ利便性の高い物に変えていきたい。  
 稲永 将来の人口増やスポーツ人口増の際は、改めてお願いします。  
**その他の質問**  
 ・役場に関する広報活動について