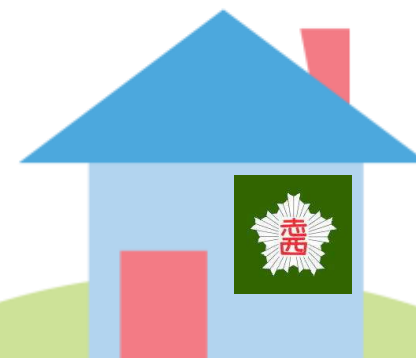


# 入学児童保護者説明会



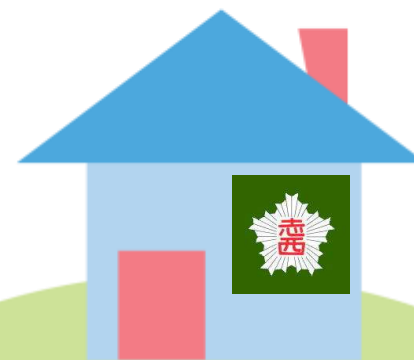
令和 3年 2月 5日

志免町立志免西小学校

# 1 学校長挨拶

## 2 説明

- (1) 入学に備えて
- (2) 保健・安全について
- (3) 給食について
- (4) 生活面について
- (5) 入学式について
- (6) 校納金の徴収について
- (7) P T A活動について
- (8) 読書通帳と町立図書館利用カード
- (9) ツイタもん登録について
- (10) P T A こども総合保険案内と冊子「もうすぐ一年生」





# 【入学までの心がまえ】



- 1 学校は楽しく学ぶところ
- 2 こんな力をつけましょう
  - (1) 相手に伝わるあいさつ
  - (2) 思ったことがはっきり言える
  - (3) 自分のことは自分でできるように
    - ① 着脱がひとりでできるように
    - ② おしっこ、大便のしつけも
    - ③ 自分の名前、住所（部友）が言えるように
    - ④ 箸を正しく持って、しっかり食べることができるように





# 【入学までの心がまえ】

- 3 友達と仲良く遊べる子に
- 4 ものを大切にする習慣を
- 5 交通事故から身を守るために
  - (1) 入学前に通学路を歩いてみましょう
  - (2) 交通安全の基本を身につけさせましょう





# 【入学までの心がまえ】

5 交通事故から身を守るために

(2) 交通安全の基本を身につけさせましょう

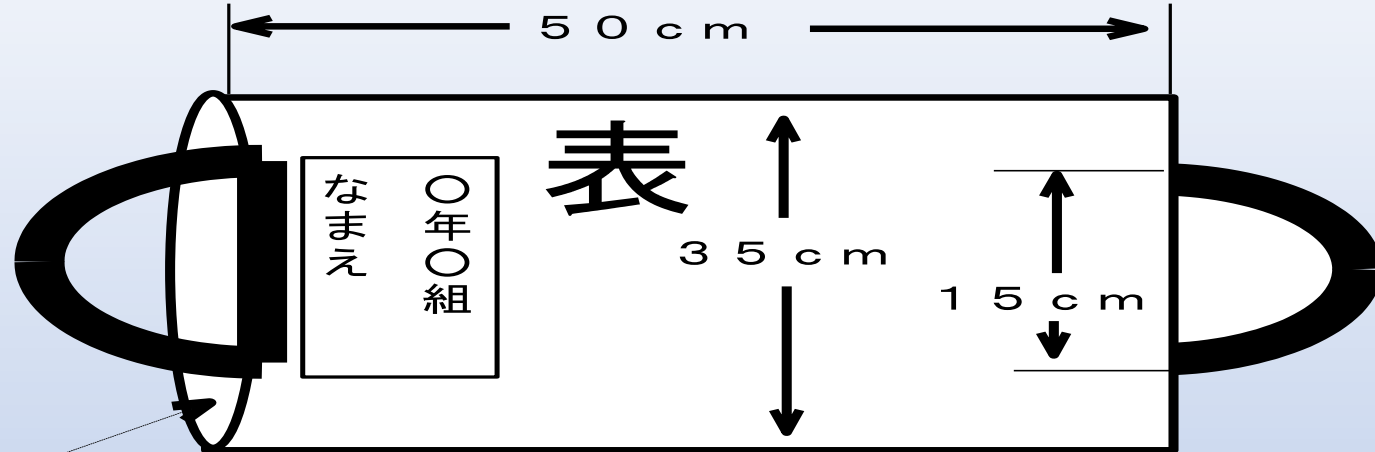
- 右側通行、歩道がある所は歩道を歩く。
- 信号は、青になってから渡る。
- 道路の横断は、横断歩道か歩道橋を渡る。
- 横断歩道を渡るときは、右・左・右の順によく見て、手をあげて渡る。
- 道路を歩くときは、横に広がらないで歩く。
- 道路へ出るときは、急に飛び出さない。
- 道路や駐車場では遊ばない。
- 自転車に乗るときは、正しい乗り方で乗る。



(4年生の交通安全教室までは道路で自転車に乗ってはいけません。)



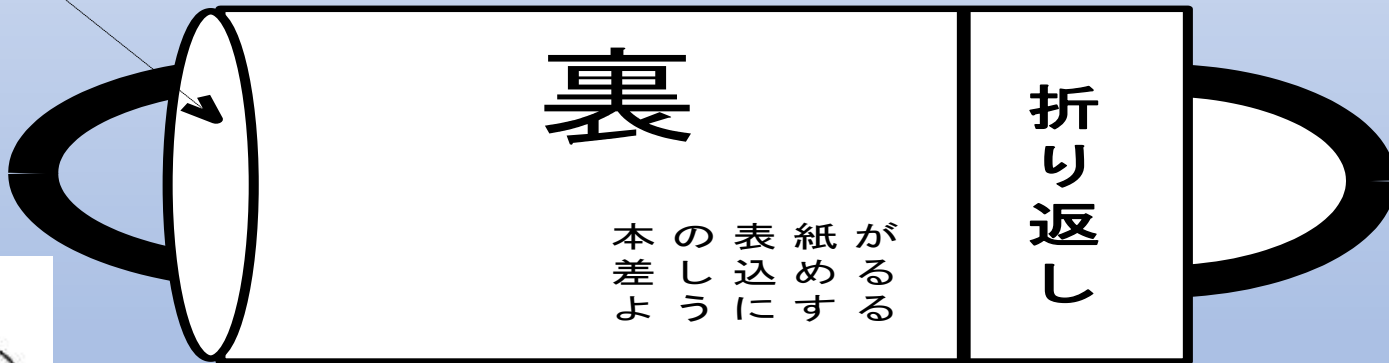
# ブックカバーの作り方



<おおよその寸法>  
 たて… 35 cm  
 横 … 50 cm  
 取っ手の間隔  
 … 15 cm  
 折り返しの幅  
 … 8 ~ 10 cm

※色、柄などの指定はありません

※中に本が入れるように片側だけ輪（袋状）にしておく



取っ手の部分は、  
 細いひも状ではなく  
 幅 1 cm くらいの  
 ものにしてください

取っ手の部分は伸縮  
 しない素材でお願い  
 します。

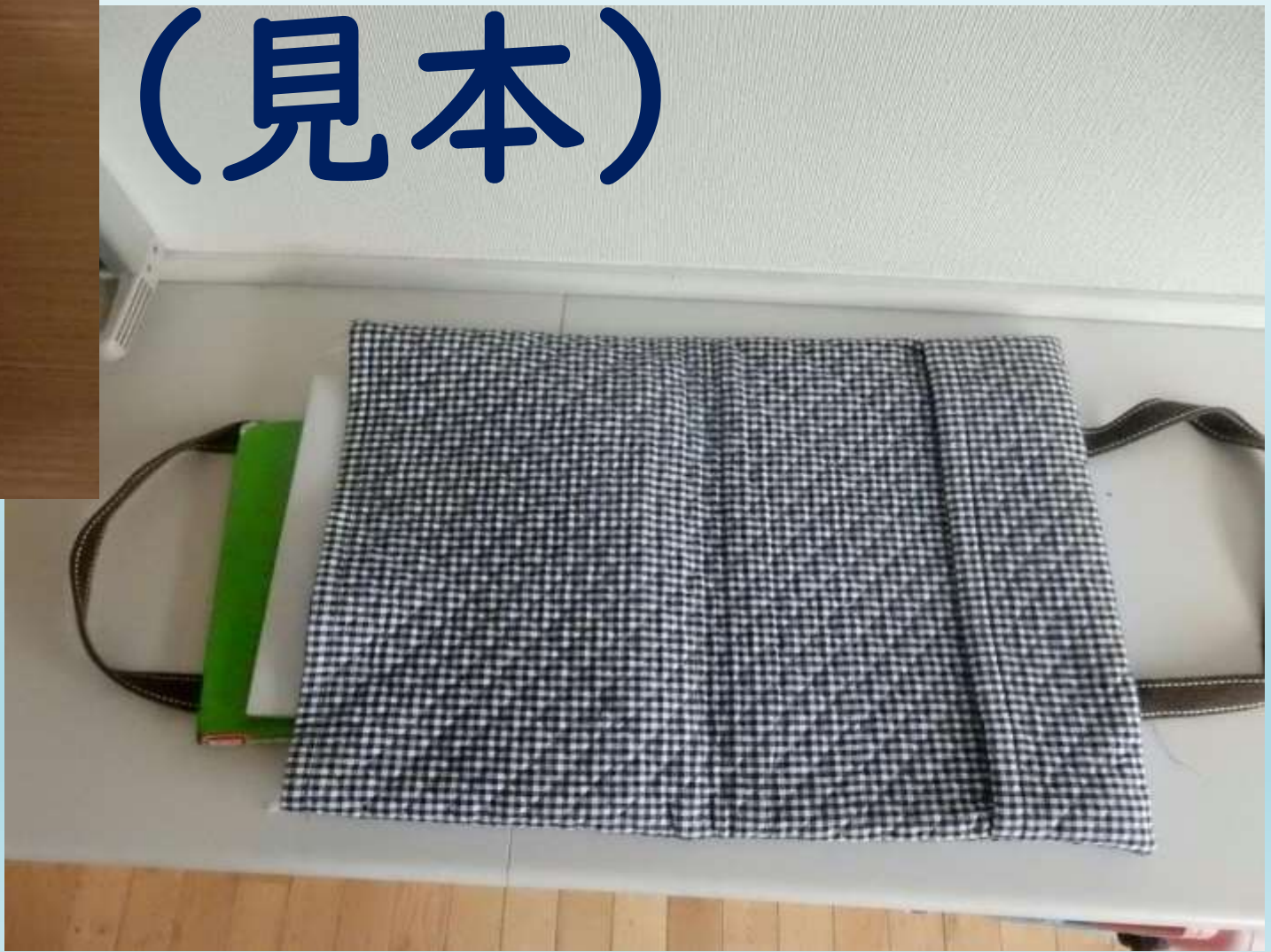
折り返し部分の幅  
 8 ~ 10 cm

◎布で作ってください。  
 芯を入れずに、布 2 枚（表と裏）で結構です。





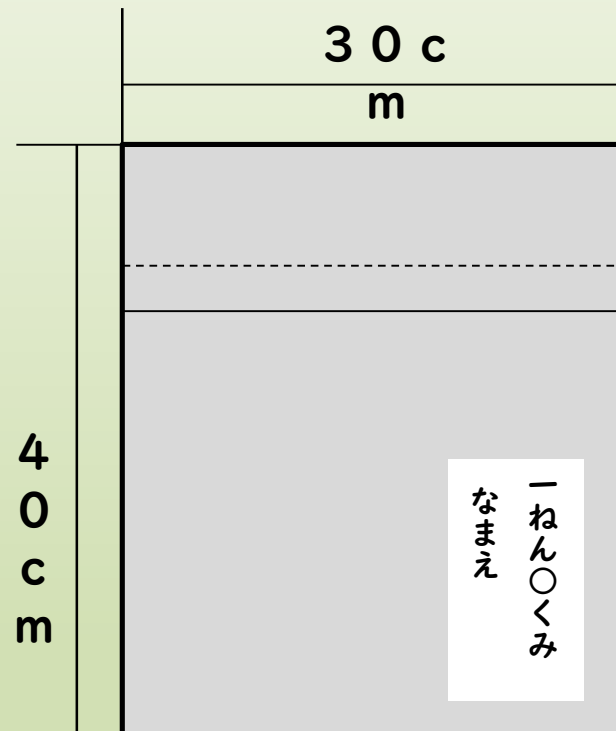
# ブックカバー (見本)





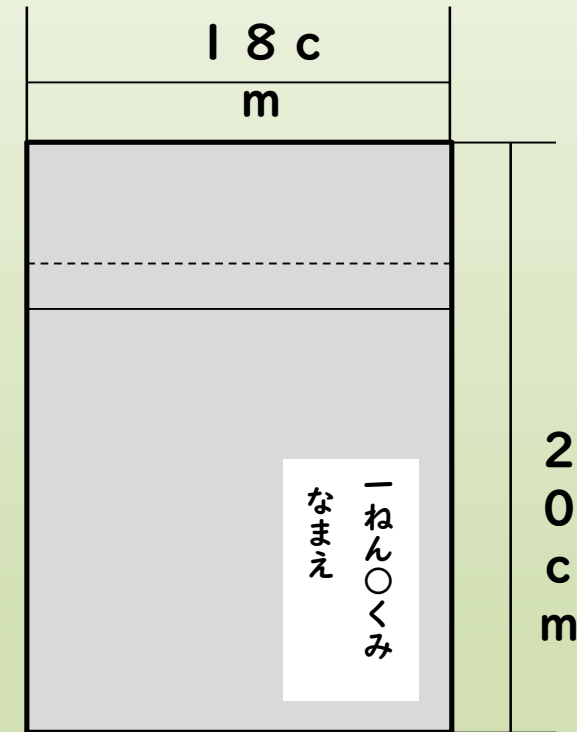
## 体操服入れ

ひもを通してしぼる



## 給食セット入れ

ひもを通してしぼる





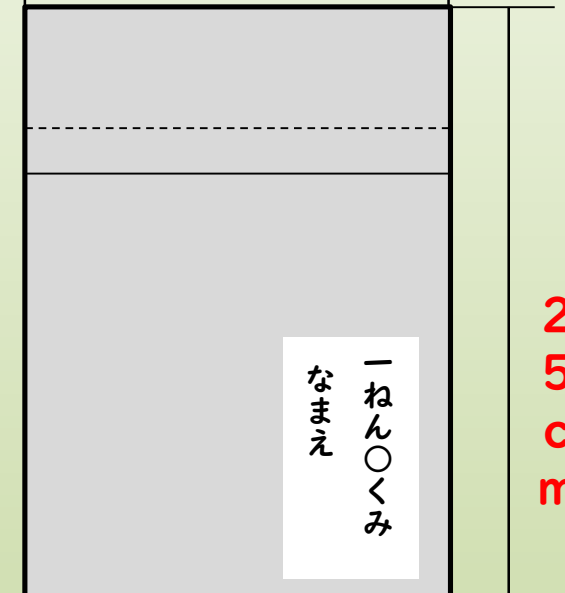


- ◎どの袋も、大きさは違っても結構です。今あるものをお使いになってもいいです。
- ◎記名は、大きく、はっきりと、ひらがなで書いてください。
- ◎体操服入れは、体操服購入時に一緒に買うこともできます。
- ◎長さはおよその目安です。
- ◎ひもの長さは、横幅とほぼ同じ長さです。

## 道具入れ

ひもを通してしぼる

20cm





令和 3年 2月 5日

# 令和3年度 新1年生用学用品案内

志免町立志免西小学校

1 令和3年2月5日(金)の保護者説明会終了後(11:30~)販売するもの

(1) さんすうボックス(算数教具) セット 2,800円 ※ 当日は注文袋をご準備ください。

※ 説明会の日、は、セット販売のみです。




※ お持ちの方は、不要です。2年生まで算数の学習等で使用しますので、お持ちの方は、中身の不足のないことをご確認ください。

もし、不足がある場合は、入学後に必要なものだけを購入することもできます。また、中身はそのままで、中身のもの全部を入れる外箱だけを新しく購入することもできます。

## 2 入学後、校納金で一括購入しているもの 4月13日(火)の入学式当日お渡しするもの



 ○ 国語ノート	120円	} 学年で同じものを使用します
○ 算数ノート	120円	
○ 自由ノート	120円	
○ 連絡帳	120円	
○ のり	150円	
○ 名前ペン	130円	
○ 名札	100円.....学級毎に色分けされています	
○ 氏名ゴム印	160円.....学校で6年間保管します。	
○ 引き出し	560円.....日常的に学校机で使用します。	
<b>合 計</b>	<b>1,580円</b>	

※ ○印の品物の代金 1,580円は、4月の校納金と一緒に5月下旬に徴収させていただきます。(金額は価格改定等により変更になる場合があります。)

### 3 入学後、個別に購入するようになっているもの

#### (1) 学習で使用する文房具等の販売物

※ 入学式当日、注文袋を配付いたします。

入学式後、注文袋（茶色）に代金を添えて担任へご提出ください。

◇ 軽量油粘土600g	480円
◇ 粘土板（工作マット）	350円
◇ 粘土ケース（ヘラ付き）	250円
◇ 色鉛筆12色	650円
◇ 工作はさみ	330円
◇ クレパス16色	650円
◇ カスタネット	180円
◇ けんばんハーモニカ	5,800円

学習ですぐに必要です。

※ソフトケース

※ 32鍵盤



※ これら◇印のついた8点は、幼稚園や保育園等、または兄や姉が使っていた物でも結構です。ただし、色鉛筆やクレパスで欠けている色がある場合は補充をお願いします。



# 保健・安全について



## ・学校生活を元気に楽しく過ごすために



保健室では、学校でけがや病気をした場合に、  
救急処置を行ったり、子どもたちが自分の発育や健康状態を  
知るために発育測定や健康診断を行ったりしています。

また、カウンセリングなどを行い、  
子どもたちが安心して登校できるように配慮をする場所でもあります。





# 学校生活を元気に楽しく過ごすために



## 1. 保健室の利用について

- 学校で発生した傷病の応急手当を行います。
- 病院や薬局ではないので、継続的な手当や薬を与えることはできません。
- ベッドでの休養は、  
苦痛の軽減や回復の見込みが期待される場合に限りです。  
(発熱・嘔吐・疼痛など状況により家庭連絡などの対応を決めています。)



# 学校生活を元気に楽しく過ごすために

## 2. 定期健康診断について



- 4, 5, 6月は、健康診断が続いて実施されます。

日程、検査内容などはその都度お知らせします。

調査票などの提出物は期限を守って忘れずにご提

出ください。



# 学校生活を元気に楽しく過ごすために



## ・ 3. 学校感染症について

・学校感染症（下記）と診断された場合、学校保健安全法に基づき出席停止となります。医師の指示に従って家庭休養をお願いします。医師の診断書などは、必要ありませんが保護者の方から提出していただく書類があります。

病名	出席停止の期間	病名	出席停止の期間
インフルエンザ	発症後5日を経過し、かつ解熱後2日を経過するまで	流行性耳下腺炎 (おたふくかぜ)	耳下腺、顎下腺または舌下腺の腫脹が始まった後5日を経過し、かつ、全身状態が良好となるまで
麻疹	解熱後3日を経過するまで	百日咳	特有の咳が消失するまで、または5日間の適正な抗菌薬療法が終了するまで
水痘 (水ぼうそう)	すべての発疹が痂皮化するまで (かさぶたになるまで)	腸管出血性大腸菌感染症、結核、はやり目、手足口病、リンゴ病、溶連菌感染症、ウイルス性肝炎、日本脳炎など→医師において伝染のおそれがないと判断されるまで	
風疹	発疹が消失するまで		
咽頭結膜熱	主な症状が消退した後2日を経過するまで		

※太字は、H24.4月に基準が改正されました。





# ～感染症を予防するために～

**①手洗い** **正しい手の洗い方**

手洗いの前に  
・爪は短く切っておきましょう  
・時計や指輪は外しておきましょう

1 流水でよく手をぬらした後、石けんをつけ、手のひらをよくこすります。

2 手の甲をのぼすようにこすります。

3 指先・爪の間を念入りにこすります。

4 指の間を洗います。

5 親指と手のひらをねじり洗います。

6 手首も忘れずに洗います。

石けんで洗い終わったら、十分に水で流し、清潔なタオルやペーパータオルでよく拭き取って乾かします。

毎日身につけるものですので、ご家庭での準備をお願いいたします。

きれいなハンカチやタオルで拭きます。  
いつもポケットに入れて持ち歩くようにしましょう。

## 守ろう！「せきエチケット」

マスクを着用する

ティッシュペーパーなどで覆う

上着の袖や内側で覆う

マスクで鼻からあごまで覆い、あごとマスクの間に隙間ができないようにします。

鼻と口を覆ったティッシュペーパーは捨てましょう。

とっさのときには腕で鼻と口を覆います。



## 4. 緊急連絡簿および保健調査票について

・けがをして病院に行ったり、具合が悪くなって早退したりするとき、ご家庭に連絡をする際に使用します。緊急時の連絡先には、勤務先や携帯番号など必ず連絡が取れる番号をご記入ください。年度途中で連絡先の変更があった場合は、担任までご連絡ください。

・既往症やアレルギーの有無、予防接種を受けているか、その他学校生活の中で健康上配慮することなど記入して頂き保健管理や健康診断の際の資料として使用しています。

※この調査票については、他に使用することはありません。

※アレルギーや持病などがあり、

特別に配慮が必要な場合は、養護教諭、栄養教諭、担任が個別にお話を聞くことも出来ます。





## 5. 病院受診について

- ・ 病院でみてもらった方がいいようなけがが起きてしまった場合、保護者の方に連絡し、担任、または養護教諭よりけがの状況を説明し、電話にて対応を相談させていただきます。
- ・ 治療が終わりましたら「日本スポーツ振興センター」へ災害給付金を請求する手続きをおこないます。



# ～「日本スポーツ振興センター災害給付金の制度」について～

お子様が、授業中、休み時間、登下校中、学校行事などの学校生活に関わっている時にけがをして医療機関で治療を受けられた場合に医療費の給付が行われる制度です。帰宅後に受診された場合も対象になります。

※治療が終わるまでにかかった費用が規定以下の場合、第三者から治療費などが支払われた場合、交通事故などは、医療費給付の対象になりません。

## 手続き



- ・入学後、この制度に加入するための同意書を提出してもらい、掛け金を徴収します。  
(令和2年度は、保護者負担金 400円でした。)
  - ・病院で治療を受けられた際に、学校から必要書類をお渡ししますので病院で記入してもらい学校へ提出します。
  - ・教育委員会を通して『日本スポーツ振興センター』に申請、審議後、給付が決定されます。
  - ・給付金は、保護者の口座に振り込みます。
- ※ センターに関する詳しい内容は、入学式当日に配付されるプリント、手続きに関しては、学校からお渡しする書類でお知らせいたします。ご不明な点などありましたら保健室までお問い合わせください。



## 6. 朝の健康観察について

朝、お子さんが家を出る前に健康状態の確認をお願いします。

具合が悪いときは無理せずゆっくり休んだ方が早く回復することもあります。

また、反対に励ましや声かけで元気になる子もいます。

何か気がかりなことがあればご連絡ください。

### 【健康観察のポイント】

- 睡眠は十分とれていますか？
- 食欲はありますか？
- 顔色はいいですか？
- 便秘や下痢はしていませんか？
- 熱はありませんか？
- いつもと違う感じはしませんか？





# 7. 欠席の連絡等について

学校では、8：20から教室で健康観察を行い、出席の確認と健康状態のチェックを行っています。

欠席や遅刻をするときは、

**8：20までに必ず連絡を**お願いします。

続けて欠席されるときも、

お手数ですがその都度お知らせください。

遅刻をして登校するときは、安全面から

保護者の方に学校（教室）まで送っていただくようお願いしています。

また、早退するときも引き渡しになります。





## 8. 病気の治療

むし歯やそのほか現在わかっている病気がありましたら、できるだけ入学までに治療をすませておきましょう。



心臓疾患、その他の病気などで運動制限や生活制限などがあるお子さまは、主治医と相談され詳しく学校までお知らせください。

# 9. トイレについて



- ・トイレの正しい使い方を教えてあげてください。

(洋式と和式があります。)

トイレトペーパーの使い方、使用後は水を流すこと、おしりのふき方、スリッパをきちんとそろえることなども。



- ・もし、失敗してしまったら・・

保健室に着替えがあります。返却するときは、



下着に関しては、衛生面を考慮して新品をお願いしています。



# 10. 基本的な生活習慣について



## 【朝食】

朝食は、1日のエネルギー源です。朝食を食べていないと空腹のため、元気がなくなったり学習に集中できず、吐き気や腹痛を起こしたりすることもあります。

バランスのとれた食事をしっかりととりましょう。



## 【排便】

腹痛のトップは便秘です。食事に気をつける・適度な運動をする・朝便意がなくてもトイレに行く習慣をつけましょう。



## 【運動】

子どもの体力低下が問題になっています。外で体を動かしましょう。

足の裏に土踏まずができていますか？

はだしになって足の裏を刺激することも大事です。

## 【睡眠】

早寝早起きの習慣をつけましょう。

睡眠は疲れをとり、成長をうながします。

朝の時間にゆとりが持てるようにしましょう。

## ○身のまわりの清潔○

### ハンカチ・ティッシュ

いつも清潔なハンカチをポケットに入れて起きましょう。

手を洗ったあと、自然乾燥ということがないようにしましょう。

### はみがき

食べたらみがく習慣をつけましょう。

### 手洗い・うがい

食事の前、外から帰ったときなどは、石けんで手を洗いうがいをする習慣を身につけましょう。

## 入浴・汗の始末

体育や遊びの後、汗をかくことも多くなります。ハンカチやタオルで拭くようにしましょう。

毎日お風呂に入り、体の汚れを落としましょう。お風呂に入ることで、1日の疲れがとれます。

## つめ切り

爪がはがれたり、友だちをひっかいたりしてけがの原因になることがあります。爪の間に汚れがたまり不衛生になります。週に1回切るようにしましょう。



保護者各位



志免町教育委員会

## 新型コロナウイルス感染症対策についてのお願い

寒冷の候、保護者の皆様におかれましては、ますますご清栄のことと拝察いたします。

また、日頃から学校教育にご理解とご協力をいただき感謝申し上げます。

さて、新型コロナウイルスの感染拡大を受けて、12月12日に福岡県から「福岡コロナ警報」が発動され、県民の皆様に対して感染防止対策が呼びかけられています。

各学校では、児童生徒への感染防止や臨時休業等への影響を最小限にするために、冬季休業後も感染症対策に努めてまいります。

つきましては、保護者の皆様におかれましても下記の内容について、再度ご確認いただき、ご理解とご協力をいただきますようお願いいたします。

1 次の場合は、学校へは登校させず、保健所や病院の指示に従い、速やかに学校に連絡してください。（「**出席停止**」扱いとなります）

- ① お子様や同居家族に感染が判明した場合
- ② お子様や同居家族が濃厚接触者に特定された場合
- ③ お子様や同居家族がPCR検査を受けることが決まった場合
- ④ お子様や同居家族に発熱等の症状がみられる場合



37.5度以上、息苦しさ、強いだるさ、味を感じない、臭いを感じない、咳、のどの痛み、食あたりを除く下痢

※ 児童生徒が濃厚接触者に特定され、PCR検査等で陰性となった場合でも、感染者と最後に濃厚接触した日の翌日から起算して2週間を基準として「出席停止」になります。

2 冬季休業中に、上記①～③にあてはまる場合は、・・・（中略）・・・

3 児童生徒の感染が判明した場合、

症状を呈した2日前（無症状の場合は検査日の2日前）以降の学校内外での活動状況、人との接触状況について保健所と協議し、学校の一部（学級単位、学年単位）または全部での臨時休業を実施する場合があります。



# 志免西小学校 体調管理カード

## 志免西小 新型コロナ ウイルス感 染症対策



お子様の平熱						°C程度
4月1日	4月2日	4月3日	4月4日	4月5日	4月6日	
体温	体温	体温	体温	体温	体温	
連絡等	連絡等	連絡等	連絡等	連絡等	連絡等	
4月7日	4月8日	4月9日	4月10日	4月11日	4月12日	
体温	体温	体温	体温	体温	体温	
連絡等	連絡等	連絡等	連絡等	連絡等	連絡等	
4月13日	4月14日	4月15日	4月16日	4月17日	4月18日	
体温	体温	体温	体温	体温	体温	
連絡等	連絡等	連絡等	連絡等	連絡等	連絡等	
4月19日	4月20日	4月21日	4月22日	4月23日	4月24日	
体温	体温	体温	体温	体温	体温	
連絡等	連絡等	連絡等	連絡等	連絡等	連絡等	
4月25日	4月26日	4月27日	4月28日	4月29日	4月30日	
体温	体温	体温	体温	体温	体温	
連絡等	連絡等	連絡等	連絡等	連絡等	連絡等	
	○月×日	健康管理のため体温を記録しましょう。				
体温	体温	毎朝、担任に提出してください。				
連絡等	体温 36.5 連絡等 出席(記入例)	年 組 番 なまえ				





# 志免西小

# 新型コロナウイルス感染症対策

せっけんをつかわず  
てをあらうと...



保護者の皆様

令和5年1月20日

志免町立志免西小学校  
校長 陶止 晃一

## 志免西小における新型コロナウイルス感染症防止の取組の徹底について

本校にも国の緊急事態宣言が発令されましたが、今回は半日の臨時休校を決めました。これは、子どもたちの学びを保障するためであることを一言に申し上げます。教育活動と感染症対策の両方を常に意識し、休校中・新年明けの市販品対策を講じている現下、緊急事態宣言が延長されることのないよう、下記のことを一層徹底し、最大限の努力をさせていただきます。ご家庭にも、要項を参考に感染予防をよろしくお願いいたします。

記

### 1 本校における教育活動再開に向けた基本的な考え方

【コロナ予防の合い言葉】 西っ子は、手洗いで始め、手洗いで終わります！

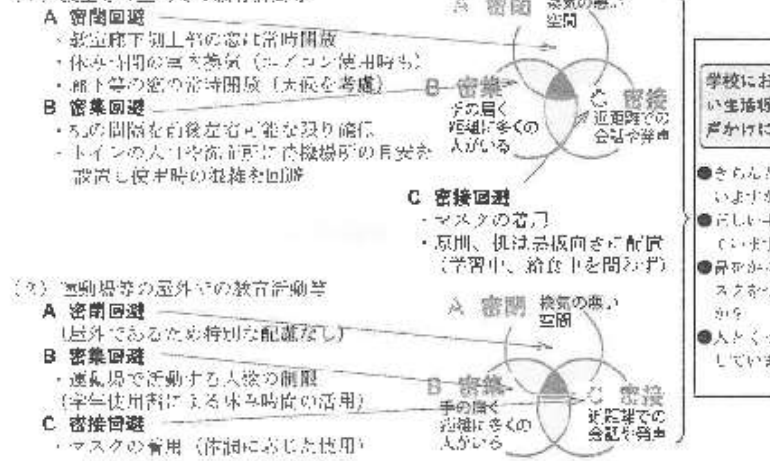
「手洗い」や「埃・飛沫などを含むマスクの着脱」といった基本的な感染症予防対策を徹底し、また、3つの密（密閉・密集・密接）を避けるように継続的に評価・改善を図り、児童が安心して学ぶことができる環境づくりに努めていくこととなり、全ての児童が本文の教育指導計画に基づく教育を受けることができるようになっていきます。

### 2 本校における基本的な感染症予防対策

- (1) 共有の学校、並びに職員の出勤は以下のことに留意します。
  - ・登校（出席）前の毎朝の検温（体調管理カードの記入・提出）、並行して咳等の風邪症状の有無確認による検温（出勤）
  - ・マスク着用、または特等による検温（出勤）
  - ・ハンカチ（タオル）等の持参による検校（出勤）
- (2) 学校内で迅速した保健管理体制の提供に努めます。
  - 【入居環境整備】
  - ・下校後（登校前）の消毒
    - ・机・椅子、廊下、ドアノブ、トイレ、手洗い場、運動場の遊具等
    - ・物的環境整備
  - ・手洗いの場には泡タイプの洗手ノズルを全備
  - ・各教室にアルコール消毒液を常備（給食前に全量使用）

### 3 3つの密（密閉・密集・密接）を避ける工夫

密閉・密集・密接の3つの条件が同時に重なり合う「密接」を可能な限り少なくし、感染リスクの低減を目指すとともに、屋外・屋外に対して以下のような工夫を行います。



# 感染症予防の 合い言葉

# 「西っ子は、手洗いで始め、手洗いで終わります！」

※ チェック4項目

- 換気
- 手洗い
- マスク着用
- 密接回避

# 志免西小の 学校給食



学校給食法が平成21年4月1日に改正されました。  
改正法では、学校給食を「生きた教材」として食に関する指導の充実を図る内容が盛り込まれるなど、食育の推進に重点がおかれています。

## 学校給食の目標 (学校給食法第2条)

1 適切な栄養の摂取による健康の保持増進を図ること



5 食生活が食にかかわる人々のさまざまな活動に支えられていることについての理解を深め、勤労を重んずる態度を養うこと



2 日常生活における食事について正しい理解を深め、健全な食生活を営むことができる判断力を培い、及び望ましい食習慣を養うこと



6 我が国や各地域の優れた伝統的な食文化についての理解を深めること



3 学校生活を豊かにし、明るい社交性及び協同の精神を養うこと



7 食料の生産、流通及び消費について、正しい理解に導くこと



4 食生活が自然の恩恵の上に成り立つものであることについての理解を深め、生命及び自然を尊重する精神並びに環境の保全に寄与する態度を養うこと



志免町では、この新しい学校給食法に沿って安全でおいしい給食を作っています。



# 志免西小の 学校給食



## 学校給食について

学校給食は、栄養のバランスの取れた食事を一緒に食べて楽しい心のふれあいの中で人間関係の形成やマナーの体得、またこどもの健康を増進し、体力の向上を図ろうとするものです。

また、給食室では、なるべく地域で取れる野菜や米など、季節の食品を生かし経済的であることなどを考慮して、安全でおいしい給食作りを行っています。

学級では、各担任によって給食指導が行われます。ご家庭でのしつけが基本となりますので、ご協力をお願いいたします。

### ◇学校給食についてのお願い

ひとりでできるかな。

みかんの皮をむく。

ゆで卵の殻を散らかさないでむく。

マヨネーズやジャムなどの小袋をあける。

骨のある魚でも、はしを使って食べられる。

ひもを結んだり、紙を折ったりする。

### ◇食事のマナーは身につけていますか

食事の前には手洗いをする。

「いただきます」「ごちそうさま」のあいさつをする

**食べることに集中できるように**  
給食では、食べる時間が約20分です。遊びながら食べたり、テレビを見ながら食べたりしないで、食べることに集中できるような雰囲気心がけましょう。

正しい姿勢で食べる。

はしやスプーンを正しく使う。

**食べ物を大切に  
心を育てましょう**  
食べ物は、たくさんの人の手を通して作られます。感謝の気持ちをもつように、おうちでもおりにふれて話してあげてください。

食べ物を口の中に入れて  
まま話をしない。

食事中立ち歩かないようにする。



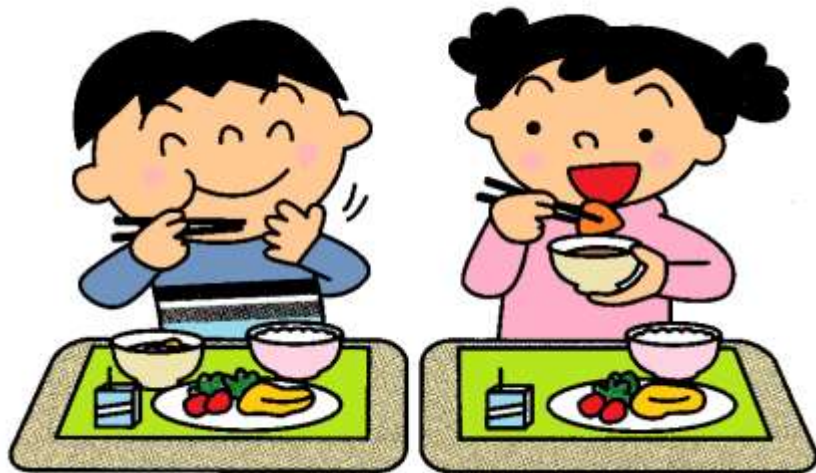
## 令和2年度 給食時間の活動 学校再開に向けて



段階	時間	指導の重点	児童の活動	
準備	15分間 12:40 ～ 12:55	<ul style="list-style-type: none"> <li>☆静かに安全に準備をさせる。</li> <li>☆薬用石けんによる手洗いの徹底をする。 (→手洗い場の混雑を防ぐため順番に手洗いに行かせる)</li> <li>☆教師が消毒をする。</li> <li>☆清潔で明るい静かな環境作りをする。</li> <li>☆衛生点検を慎重に行い、体調の悪い児童は休ませる。</li> <li>☆調理員が教室前にワゴン車を運んでくる。</li> </ul>	<b>給食当番の児童</b> <ul style="list-style-type: none"> <li>・ 用便・手洗いをする。</li> <li>・ 薬用石けんによる手洗い後、消毒をする。</li> <li>・ 服装を整える。 (→エプロン・帽子・マスク)</li> <li>・ 先生の衛生点検を受ける。</li> <li>・ 黒板前に配膳台を出す。</li> <li>・ ワゴン車の食缶・食器を配膳台の上に運ぶ。</li> </ul>	<b>給食当番以外の児童</b> <ul style="list-style-type: none"> <li>・ 窓を開ける。</li> <li>・ きちんと黒板のカーテンを開める(状況に応じて洗濯バサミで止める)。</li> <li>・ 一定の間隔、机を開ける。</li> <li>・ 机は前を向けたまま。</li> <li>・ 机にナフキンをしく。</li> <li>・ マスクを着用する。</li> <li>・ 用便・手洗いをする。</li> <li>・ 薬用石けんによる手洗い後、消毒をする。</li> <li>・ 両手を机上に置いて静かに自分の席で待機する。</li> </ul>
		<ul style="list-style-type: none"> <li>☆能率的に黙動で準備させる。</li> <li>☆配膳後に給食の量を減らしたり、おかわりしたりしないで済むように、一人一人の実態に合わせて量を調節させる。</li> <li>☆空の食缶をワゴン車に載せる。</li> <li>☆片づけがしやすいように、配膳後は配膳台やワゴン車の上を整理させる。</li> </ul>	<ul style="list-style-type: none"> <li>・ 黒板前で配膳をする。 (静かに、一定の間隔を開けて)</li> </ul> <div style="border: 1px solid black; padding: 5px; width: fit-content;"> <b>【給食当番の人数(目安)】</b>            大きなおかず→1名            小さなおかず→1～2名            ごはん →1名            牛乳・パン・デザート →各自で         </div> <ul style="list-style-type: none"> <li>・ 一人一人の実態に合わせて、量を調節し、配膳する。 (つぎ分けてしまう)</li> </ul>	<ul style="list-style-type: none"> <li>・ 1人ずつ自分の給食を取りに行く。</li> <li>・ はし(スプーン)・おぼん・牛乳・ストロー・パン・デザートは各自で取る。</li> <li>・ 前の人が自分の席に戻ってきたら次の人が給食を取りに行く。</li> <li>・ 順番まで自分の席で給食に関係のない物はさわらず待機する。</li> <li>・ 自分の給食に不備がないか、確かめる。</li> </ul>
食事中	25分間 12:55 ～ 13:20	<ul style="list-style-type: none"> <li>☆静かな雰囲気の中で食事ができるようにする。</li> <li>☆選食児への対応を早めに行う。</li> </ul>	<ul style="list-style-type: none"> <li>・ 献立(一口メモ)の紹介をする。</li> <li>・ 「いただきます」のあいさつをして、食事を始める。</li> <li>・ 静かに、良い姿勢で(食器に手を添えるなど両手を使って)、こぼさないように食べる。</li> <li>・ 基本的には席を立たない。 (→腹痛など、教師に伝えたいことがあるときは挙手をする)</li> <li>・ 放送を静かに聞く。</li> <li>・ おぼんの中では、空の食器を重ねない。</li> <li>・ 食後は必ずマスクを着用する。</li> </ul>	
食後の休養と後片づけ	5分間 13:20 ～ 13:25	<ul style="list-style-type: none"> <li>☆食後の休養を静かにとることができるようにする。</li> <li>☆後片づけが能率的に確実に行えるようにする。</li> <li>☆どんなメニューでも美しく片づけられるようにする。</li> <li>☆ワゴン車は担任と当番が配膳室に返却に行く。</li> <li>☆選食児の片づけは、13時35分を目安にする。</li> <li>☆選食児の残食・食器は教室でまとめて配膳室に持っていく。 (個々では持って行かせない)</li> </ul>	<ul style="list-style-type: none"> <li>・ 密集を避けるため、食べ終わった児童から静かにマスクを着用したまま空の食器をそれぞれ片づけに行く。</li> <li>・ 牛乳パックは、小さくたたんでまとめる。</li> <li>・ ゴミは、きちんと分けてまとめる。</li> </ul> <div style="border: 1px solid black; padding: 5px; width: fit-content;"> <b>【アルミはく】</b>→小さくたたんで食缶  <b>【果物の皮】</b>→食缶  <b>【パンの袋】</b>→まとめてビニール袋  <b>【カップ類】</b>→まとめてビニール袋         </div> <ul style="list-style-type: none"> <li>・ 食後は自分の机で静かに休養をとる。 (→読書、お絵描き、折り紙・・・など、自分の机で静かに過ごせるようなことをする)</li> <li>・ 担任と当番がワゴンの返却から戻るまで静かに自分の席で待つ。</li> <li>・ 配膳台をふき、片づける。</li> <li>・ 担任が戻ってきたら「ごちそうさまでした」をみんなで言う。 (※早く終わっても13:25までは外には出ず、休養をとる。)</li> </ul>	



# 志免西小の 学校給食



志免西小学校保護者 様

令和3年 1月 25日

志免町立志免西小学校  
校長 陶山 嘉一

## 令和3年度 学校給食費について（給食費の変更のお知らせ）

早春の候、保護者の皆様におかれましては益々ご清祥のことと拝察いたします。

現在、志免町の学校給食におきましては、平成30年7月31日付け（30文科初第643号）をもって一部改正された「学校給食摂取基準」に示されている、児童生徒の健康の保持、増進及び食育の推進を図るために望ましい栄養量として算出された基準値をもとに実施しております。

これまで給食費は、平成26年度に240円から260円に値上げ後、据え置きしてきましたが、物価の上昇や異常気象等を背景に食材価格は高騰しています。

そこで令和3年度の学校給食の円滑な運営に向け、12月末に福岡県学校給食会をはじめ各納入業者から得た情報をもとに給食費を算定しましたところ、これまでと同程度の質と量を維持した食事内容の給食を、1食単価260円、年間給食回数183回で実施することは困難な状況であることがわかりました。

つきましては、下部の給食費算定表のとおり、1食単価280円、年間回数183回で実施することに致します。来年度からの給食費の変更についてご理解いただきますようお願いいたします。

### 給食費変更の理由

- ・各学校において季節、行事、郷土食、世界の料理など食育にも配慮した献立に努めていますが、材料費がかかることから、現行のままであれば実施できなくなります。
- ・物資の発注の際には、安全性に考慮し、国産を中心とした質の高い食材の使用に努めていますが、現行のままであれば実施可能な価格の材料に変更しなければなりません。

### 給食費算定表



（米飯給食 週4回、パン給食 週1回）

	現状	令和3年度 試算額	変更額
主食	35,75円	36,40円	36,40円
牛乳	49,24円	49,93円	49,93円
副食・デザート	156,52円	173,12円	172,93円
計	241,51円	259,45円	259,26円
1食単価（税込み）	260円	280,21円	280円

1ヶ月給食費	昨年度まで	令和3年度
	4,300円 (4月のみ4,580円)	4,600円 (4月のみ5,240円)
年間給食費	47,580円	51,240円
給食回数	183回	



# 日課表(につかひょう) (つなぐチャイム席)

	月	火	水	木	金
	児童のみなさんは、教室に入りましょう				
	健康観察(けんこうかんさつ)・朝の会(8:20~8:30)				
8:30 9:15	1	1	1	1	1
	トイレ・学習じゅんび(5分間)				
9:20 10:05	2	2	2	2	2
	中休み(15分間)				
10:20 11:05	3	3	3	3	3
11:50	4	4	4	4	4
	トイレ・学習じゅんび(5分間)				
11:55 12:40	5	5	5	5	5
	給食(きゅうしょく)時間(12:40~1:25)				
	昼休み(1:25~2:10) ※もくそうまで3分でいどう				
	そうじ(2:15~2:25) ※西っ子タイムまで5分でじゅんび				
	西っ子タイム(2:30~2:40)				
	じゅんび・移動(いどう)				
	帰りの会 1・2年下校 2:55	帰りの会 1年下校 2:55	帰りの会 1・2年下校 2:55	帰りの会 1~3年下校 2:55	帰りの会 1~3年下校 2:55
2:45 3:30	6	6	6	6	6
	帰りの会				
	3~6年下校 3:40	2~6年下校 3:40	3~6年下校 3:40	4~6年下校 3:40	4~6年下校 3:40
委員会下校 3:40	(2:55~3:40) 委員会活動 代表委員会				
クラブ下校 4:00	(2:55~3:55) クラブ活動 (60分)				
	児童のみなさんは「さよなら」のあいさつ後、10分以内には校門を出ましょう				





### 1. 登校するとき、登校中は

- (1) 車に気をつけて、決められた通学路を通って登校しましょう。
- (2) 登校は、できるだけ8時前後(7時50分から8時20分)までに教室に着くように家を出しましょう。※児童昇降口は7時40分ごろにカギが開きます。
- (3) 通学路を通り、家の近くのお友達といっしょに来るようにしましょう。

### 2. 学校では

～新型コロナウイルス感染症予防の合い言葉～

『西っ子は手洗いで始め、手洗いで終わります!』を守って行動しましょう。

- (1) 先生や友達に、気持ちのよいこにこあいさつをしましょう。(西っ子運動)
- (2) 女の子で肩が出るなど肌が多く見えるような服装はひかえましょう。
- (3) 休み時間(中休み、昼休み)
  - ・天気の良い日は、できるだけ外で遊びましょう。
  - ・雨の日は、校内で静かに過ごしましょう。(ろう下は静かに右側を歩きましょう。)
  - (思いやり算)
  - ・時間やきまりを守って、仲良く遊びましょう。
  - ・ボール遊びは運動場でしましょう。
  - (あいさつ通り、校舎やガラス窓の近く、花だんやプランターの近くではしません。)
- (4) いらぬもの(お金、おもちゃ、おかし、キーホルダーなど)は持ってきません。
- (5) 持ち物には名前を書きましょう。
- (6) 名札は必ずつけましょう。
- (7) ふでばこの中には、えんぴつ(Bか2B)を6本、消しゴム、赤青えんぴつ、ネームペン 定規を入れておきます。
  - ※必要のない他の筆記用具(シャープペンシルや色ペン)は、持ってきません。
- (8) そうじの時間は「黙働」で、すみずみまできれいにしましょう。(西っ子運動)



### 3. 下校するとき、下校中は

- (1) 下校時刻と通学路を守りましょう。
  - ・帰りの会が終わったら、すぐに近くのお友達と一緒に家へ帰りましょう。
  - (1年生と2年生は、フルーツ下校です。(2年生は夏休み前まで)
  - ・用事がないのに、教室には残りません。
- (2) 友達の家などに、よしみちはしません。
- (3) 車に気をつけて、決められた通学路を帰りましょう。

### 4. 外出するとき、外出中は

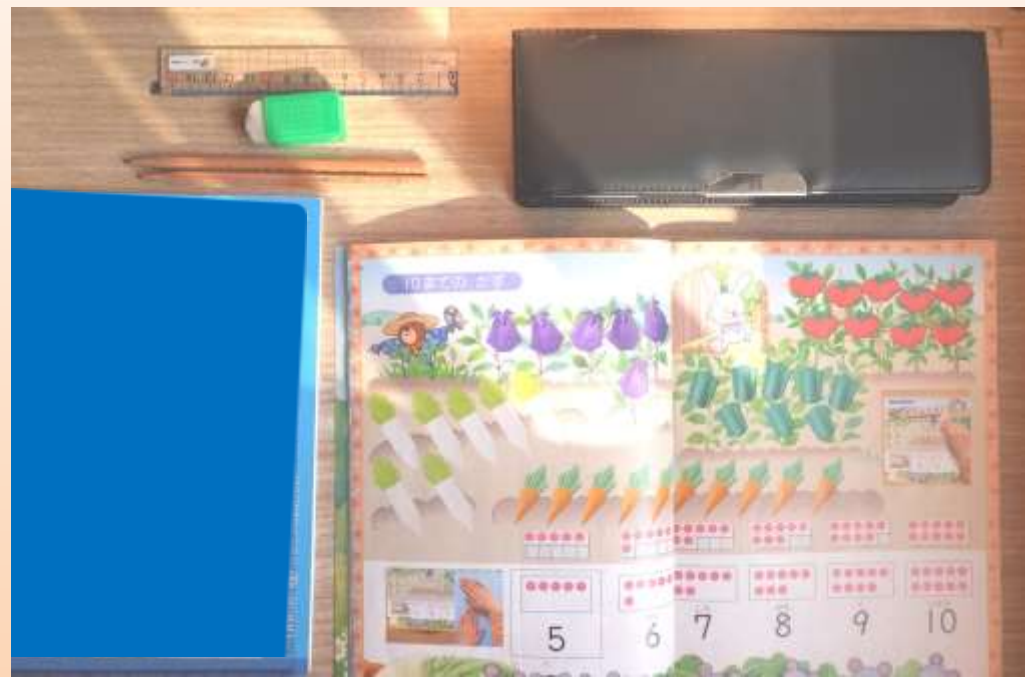
- (1) どこへ、だれと、何をしに、何時ごろ帰るのかを家の人に行き出して出ましょう。
- (2) 家に帰り着く時刻を守りましょう。
  - 4月～9月 午後6時 10月～3月 午後5時
- (3) 校外へ出かけるときは、必ず家の人といっしょに出かけましょう。
- (4) 遊ぶときはルールを守って遊びましょう。危険な遊びはやめましょう。
  - ・人や物を傷つけるような遊びはしません。
  - エアガン ばくちく 火遊び 石を投げる など
  - ・道路でのスケートボード、キックボード、ローラーブレード、ローラーシューズの使用はやめましょう。
- (5) 子供だけのゲームセンター、ゲームコーナーへの出入りはやめましょう。
- (6) 用もないのに、店(スーパー、コンビニなど)へ行きません。
- (7) 人の家や会社の土地に勝手に入って遊ぶことはできません。また、危険なところで遊びません。(道路上 工事現場 倉庫 げけ池や川 空き家 駐車場 など)
- (8) 自転車に乗るときは、とくに安全に注意し、交通ルールを守りましょう。
  - ・1, 2, 3年生は道路では乗りません。
  - ・二人乗りや手放し運転はしません。
  - ・車の通りが多い道では乗りません。
  - ・身体にあつた自転車に乗りましょう。
  - ・学校の中では自転車には乗りません。
  - (決められた場所に自転車を止めてから、楽しく遊びましょう。)
- (9) 知らない人についていきません。誘われても、ついて行ったり車に乗ったりしません。
- (10) 学校に遊びに来るとき、食べ物を持ってきません。
  - また、外で立って食べたり、歩きながら食べたりもしません。
- (11) 携帯電話やインターネットの使い方には十分注意しましょう。
  - パソコンや携帯電話、通信できるゲーム(オンラインゲームなど)を使って、友達とメールをしたり書きこみや写真、動画をのせたりすることは禁止です。

困ったことがあったら、おうちの人や先生に相談しましょう。

# 西小の子どもたちの机上进行、学習に集中しやすいものに



- △教科書に目が向きにくい
- △手遊びにつながりやすい
- △本来の使い方ができにくい
- △ unnecessary 持ち物になりやすい



- 不要な情報が少ないので、集中しやすい
- 本来の目的に合うので使いやすい
- 自己管理がしやすい



# このような文具を推奨します

## 【ふでばこ】

- 「箱形」のものが、中身の出し入れや管理がしやすい
- 無地か1ポイント、1ロゴ、1ラインなどのシンプルなもの
- ×キャラクターのものや目立つイラストやラメなどが入ったものはよくない



## 【えんぴつ】

- 2BまたはBのものが書きやすい
- 無地か1ポイント、1ロゴ、1ラインなどのシンプルなもの
- 六角形のものが転がらなくてよい
- ×キャラクターのものや目立つイラストやラメが入ったものはよくない
- ×おもちゃのかざりや消しゴムつき、「占い」などのメッセージがあるものはよくない



## 【赤青えんぴつ】

- もようなどが無いシンプルなものがよい
- 赤青が1本になったものでも、赤と青と1本ずつにしてもどちらでもよい
- 六角形のものが転がらなくてよい
- ※ボールペンやマーカー類は使いません
- ※2色以上使うときには引き出しの中の色えんぴつを使う



## 【消しゴム】

- 角(かど)がある白いものが使いやすい
- 時間や力を使わなくても、えんぴつの線が消しやすいもの
- ケースはシンプルなものがよい
- ×においつきや「ねりけし」などのおもちゃのようなものはよくない



## 【じょうぎ】

- 無地か1ポイント、1ラインなどのシンプルなもの
- 数字や目盛りがしっかり目立つもの
- ×キャラクターや目立つラメなどが入ったものはよくない
- ×折りたたみ定規は動いて使いにくい
- ※三角定規、分度器、コンパスは学年によって使う時期がちがう



## 【下じき】

- 無地か1ポイント1ラインなどのシンプルなもの
- ×キャラクターのものや目立つイラストやラメなど、はでなもようが入ったものはよくない



★シンプルなもの、使う目的に合う機能性を重視して選んでいただくと確かです



# 志免西 校区マップ



フルーツ下校（集団下校）のコース

行政区	部友	隣組名	下校コース
御手洗	1	御手洗	イチゴ（バス）
鏡	2A	鏡 ニューガイヤ（ニューガイ福岡東はスイカでも可）	ミカン
	2B	ルネス10～13	ミカン
別府一	3	東本町 東の府1・3 万町上 南の府1 東新町1・3・5・7・8 新町上・下（県道から鉄道公園側）	スイカ 児童公園を通る もち吉方面のコース
	4A	東新町2・2-1・2-2・6・11 西本町1	ブドウ
	4B	西本町2 空港東 新町中 新町上・下（県道から西小側）	バナナ ㊦
別府	5	東の府2 西の府1～5 南の府2 万町 万町中・下 柏木 踊町	ミカン イチゴ（バス）
	6	北本町1～6 太鼓田1～2 横枕	スイカ
別府二	7A	アクロス アンピール アプローチ	バナナ ㊦
	7B	昭和町1・2・3 西の前東 西の前西 中浦新町 辻畑 中浦本町上	バナナ ㊦
	8	サンリヤン	バナナ ㊦
別府三	9	別府片峰 工業団地 同友会	メロン
モントーレ	10	モントーレ	バナナ ㊦
アネシス	11A	アネシス1・2・3（1番館A）	ミカン
	11B	アネシス4・5・10・11・12（5・1番館B）	
	11C	アネシス6・7（2番館）	
	11D	アネシス8・9（3番館）	
南里二	12	南里新町 南里駅前 本村1 本村2	リンゴ
	13	仮屋1 仮屋2 仮屋3	ブドウ リンゴ
エイル	14	エイル	ミカン



# 令和3年度 志免西小学校通学路地図





小学1年生のお子様を持つ保護者の皆様へ

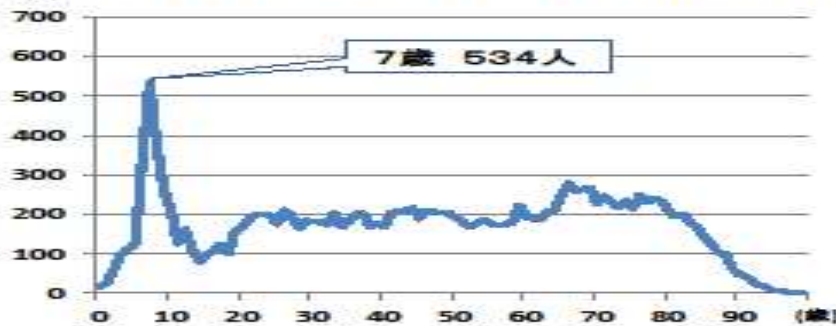
# 大切なお子様を 交通事故から守りましょう！

県内の歩行中の交通事故死傷者を年齢別に見ると、下のグラフのとおり**7歳児が突出**して多くなっています。新入学児童は、新たに交通社会に参加することになります

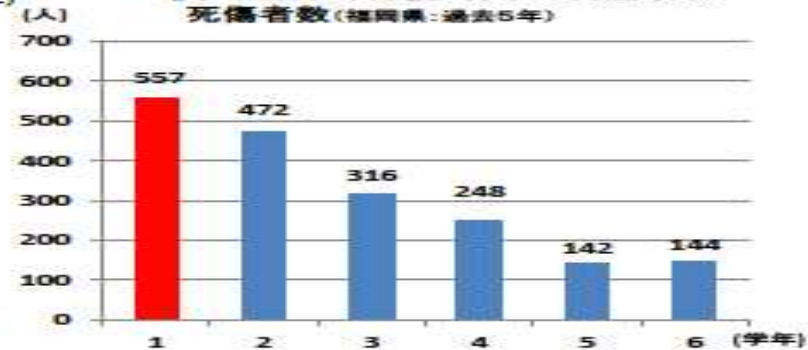
- 道路上の危険についての知識が未熟
  - 単独で行動することが多くなる
- ことから、事故に遭う危険性が高まります。



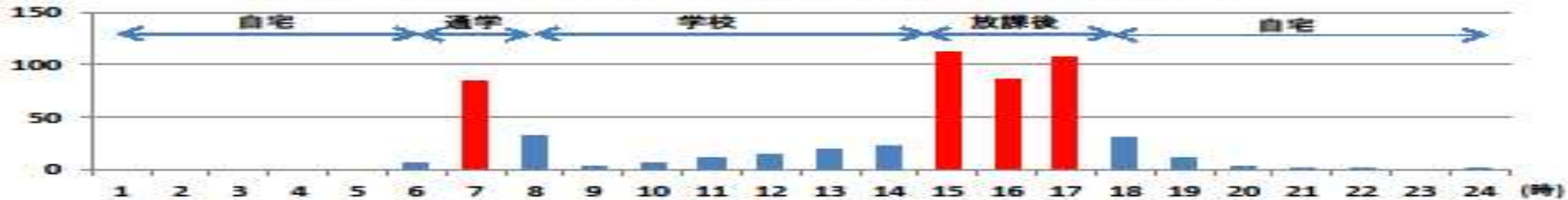
【年齢別】歩行中の交通事故死傷者数(福岡県:過去5年)



【小学生学年別】歩行中の交通事故死傷者数(福岡県:過去5年)



【発生時間別】小学1年生の歩行中交通事故死傷者数(福岡県:過去5年)



小学1年生の交通事故は、自宅や学校等以外の大人の目の届かない、児童が単独で行動する時間帯に発生する危険性が高いと考えられます。

保護者の皆様は、子供の目線に立って、お子様と通学路や近くの公園までの道のりなどを一緒に歩いて、道路を横断する際は「止まる、見る、待つ」を習慣付けるなど、日常生活の中で交通ルールについて繰り返し教育をお願いします！

福岡県警察







# 令和3年度 入学式について

お子様のご入学、誠にありがとうございます。教職員・在校生ともども、心から歓迎いたします。入学式では、喜びあふれる晴れの日を、校区を挙げてお祝いしたいと存じます。

1 期 日 令和3年4月13日（火）

2 受付、開式 受付 8：40～9：20  
1年生入場 9：50  
開式 10：00



3 式 場 志免西小学校体育館 ※ 状況によっては、式場の変更があります。

4 受付手順 (1) 当日掲示する学級名簿でお子様の所属学級を確認してください。  
(2) 所属学級の受付場所にお越しくください。  
① 志免町教育委員会の「入学通知書」を提出してください。  
② 出席確認後、通学路を伝えてください。  
→名札に通学路を明記して、お子さんにその名札をつけます。



- 5 当日の日程
- ① 受付 8:40~9:20
  - ② 入場完了 9:20
  - ③ 新1年生入場 9:50
  - ④ 入学式 10:00
  - ⑤ 記念写真撮影、(PTA役員決め) 11:00頃から
  - ⑥ 各教室での担任の話 12:00頃から
  - ⑦ 下校 12:30頃



- 6 持参物
- (1) 教育委員会から送付された「入学通知書」
  - (2) お子様は、ランドセル、上靴
  - (3) 保護者の方は、スリッパ、学用品入れ

- 7 問い合わせ
- 志免町立志免西小学校  
〒811-2205 志免町別府2丁目4-1 TEL 935-0059
  - 志免町教育委員会学校教育課  
〒811-2292 志免町志免中央1丁目1-1 TEL 935-1001

8 お願い

- 当日、欠席・遅刻される場合は、必ず学校へご連絡ください。
- お車でのご来校はご遠慮ください。
- 時間通りに開始しますので、時間に余裕を持ってご来校ください。
- お子様は受け付け後、入学式の準備を行います。
- 受付は、必ず9時20分までに済ませてください。
- 保護者席数の都合上、小さいお子様の参加はご遠慮ください。



# 校納金の徴収について

本校では、保護者様から校納金を口座振替により納入いただいております。教育活動に必要な費用となりますので、納入について御理解と御協力のほどよろしくお願い致します。

## 1. 校納金の内訳

①給食費	…	学校給食の食材料費	280円/1食	
			※ 令和3年度金額改定 (260円→280円)	
②PTA会費	…	PTA活動の費用 (長子のみ)	300円/月	
			(3,600円/年)	
③学級費	…	学級で使う消耗品等の費用	250円/月	
			(8月・3月を除く)	
			(2,500円/年)	
④教材費	…	学習教材 (ドリル、ワーク等) の費用		学年で金額を決定
⑤鑑賞費	…	音楽・演劇の鑑賞会の費用		年度毎に金額を決定
⑥積立金	…	キャンプ、社会科見学等の費用		必要な学年で金額を決定

## 2. 納入について

- ①納入方法 … 銀行口座からの口座振替
- ②金融機関 … 福岡銀行 または 西日本シティ銀行
- ③期間 … 4月から2月までの11ヵ月

(ただし、4・5月分は5月にまとめて徴収します。振替期間は5月20頃～2月10日頃となります。)

- ④振替日 … 5月：20日頃 6月と2月：10日頃 その他の月：毎月5日頃

◆詳しくは、4月下旬配布予定の「令和3年度 校納金のお知らせ」を御確認ください。



### 3. 口座の登録

上記機関の保護者様名義口座をひとつ指定し、児童一名につき一枚『校納金口座振替申込書（依頼書）』を作成していただきます。印鑑等に間違いのないよう、御注意ください。

口座振替申込書は本校で取りまとめ、金融機関へ提出いたします。あらかじめ金融機関での確認が済んでおらず、印鑑等に間違いがある場合は、学校から連絡をさせていただきます。

※ 振替口座は年度途中に変更することも可能です。

（ただし、金融機関は上記2行のみ）

口座振替申込書の再提出が必要となりますので、学校へお問い合わせください。  
また、金融機関の締め切り日等の都合で、希望する月からの変更が間に合わないことがありますので、お早めにお申し出ください。

### 4. その他

- ・上記の費目や金額、振替日については、変更することがあります。
- ・校納金以外で、保護者様が現金で購入しなければならない物品等があるときは、随時学年からお知らせいたします。（体操服、リコーダーなど）
- ・転出のときは、校納金の精算を行いますので、お早めに担任へお知らせください。
- ・就学援助制度の利用を希望される保護者様は、  
志免町役場学校教育課（TEL:092-935-1207）へお申し込みください。





## 校納金 参考資料（令和2年度分）

### 令和2年度 校納金のお知らせ【変更分】

日頃より、本校の教育活動にご理解とご協力をいただき、ありがとうございます。  
 本年度の校納金の金額について、長期休業期間の変更に伴う給食実施回数の確定（年間178回）により、下記のとおり決定しましたので、改めてお知らせ致します。残高不足による未納とならないよう、引落日の前日までに指定口座の残高をご確認ください。

なお、校納金口座振替の手続きがお済みでない方については、現金での納入となります。

#### 令和2年度 1年生 校納金引落日・金額一覧

対象	引落日	金額	給食費	PTA会費	学級費	教材費	雑費
4月分	6月10日(水)	4,540		360	1,940	840	
5月分				360	250	790	
6月分	7月6日(月)	13,080	5,280	360	250	790	
7月分			5,000	360	250	790	
8月分	8月5日(水)	6,400	6,000				400
9月分	9月7日(月)	6,400	5,000	360	250	790	
10月分	10月5日(月)	6,400	5,000	360	250	790	
11月分	11月5日(木)	6,400	5,000	360	250	790	
12月分	12月7日(月)	6,400	5,000	360	250	790	
1月分	1月5日(火)	6,400	5,000	360	250	790	
2月分	2月10日(水)	6,400	5,000	360	250	790	
年間合計		62,420	46,280	3,600	4,190	7,950	400

- ★ 今年度は給食費の引落を7月から開始します。分割回数が例年より少ないため、1回あたりの引落金額が例年より多くなります。ご了承ください。
- ・ PTA会費は長子（在学する一番上のきょうだい）のみ対象となります。
- ・ 長期入院等による給食停止については、担任へ事前にご相談ください。長期間の停止となる場合は、停止回数分の給食費を年度末に返金いたします。
- ・ 引落日時点で残高不足のとき、再振替はありません。その場合、お手数ですが本校口座へお振込いただくか、学校へ現金をご持参ください。

西日本シティ銀行 志免西支店 普通 0490139 志免西小学校  
 福岡銀行 志免支店 普通 1016723 志免西小学校

※お振込の場合の注意事項※

- ・ 振込名義人に年・組・児童氏名をご明記ください。（例：1-8ゆたか）
- ・ きょうだい分の一括入金も可能です。保護者名で入金された場合はご連絡ください。
- ・ 振込手数料は保護者様でご負担願います。また、振込控を領収証に代えさせていただきます。
- ・ 校納金納入についてのご相談がありましたら、本校事務室までお問い合わせください。

お問い合わせ  
 志免西小学校 事務室 柴田  
 TEL：092-935-0059





# 志免西小学校

# P T A

1. PTAとは、

『 Parent Teacher Association』の頭文字をとったものです。

親と先生と一緒に子どもたちのために活動するものです。

2. 志免西小学校のPTA組織

☆総務：（会長1名、副会長4名+若干名、書記3名、会計1名の計10名でPTA行事のまとめ役）

・おもに、PTA総会・運動会・プール開放・西小フェスタなどの運営、他

☆学年学級委員会：（各クラスから1～2名）

・おもに、学級運営への協力、学級懇談会の運営、学年レクリエーションの計画と実施、他

☆部友委員会：（1～14部友から各1名）

・おもに、各部友の旗当番、パトロール、資源回収、部友集会、プール開放の当番表作成と実施、他

☆校外指導委員会

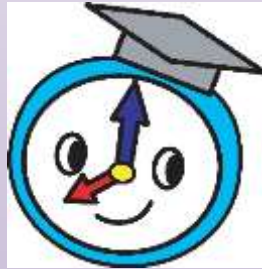
・おもに、朝のあいさつ運動、パトロール、通学路の点検と見直しの実施、他

☆成人教育委員会

・おもに、救命救急講習会、講演会、施設研修会の計画と実施、他

☆広報委員会

・年3回『かめやま』の発行、他



志免西小学校PTAは、

日々子どもたちのために5つの委員会とそれをまとめる総務役員と先生方とで楽しく活動をしています。

そして、全員参加型の行事を目指しています。会員の皆様には一人一役での行事参加のご協力をお願いしています。

☆例年2月の中旬に各地域(部友)にて集会を執り行っており、新1年生の保護者の皆様方にも出席をお願いしております。しかし今年度は、新型コロナウイルス感染症対策として、この集会を中止しております。後程この入学説明会終了後、各部友委員の方よりご説明が有りますので、詳しくはその場でお尋ね下さい。宜しくお願い致します。

☆4月の入学式後に各クラスの学年学級委員を決めます。お友達同士、興味がある方、ぜひクラスの為にしてみたい、お友達を作りたいなどの方々は、学年学級決めの際にぜひ立候補をよろしく申し上げます。



シメツチャ



# 児童見守りシステム ツイタもんについて



- 登録は無料（ICタグを貸出）  
正門通過時の時刻が記録される
- **有料サービス**を申し込むと  
正門通過時に保護者にメールが  
送信される
- ICタグは卒業時に返却  
※紛失すると2000円自己負担

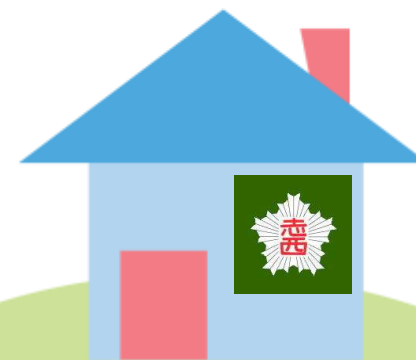
## 申し込まれる方

- ① 申込書を入口のBOXに提出
- ② ネットからの申込み  
本日申込みの場合、入学式の  
翌日にICタグを配付





# 入学児童保護者説明会



ご清聴ありがとうございました

令和 3年 2月 5日



志免町立志免西小学校