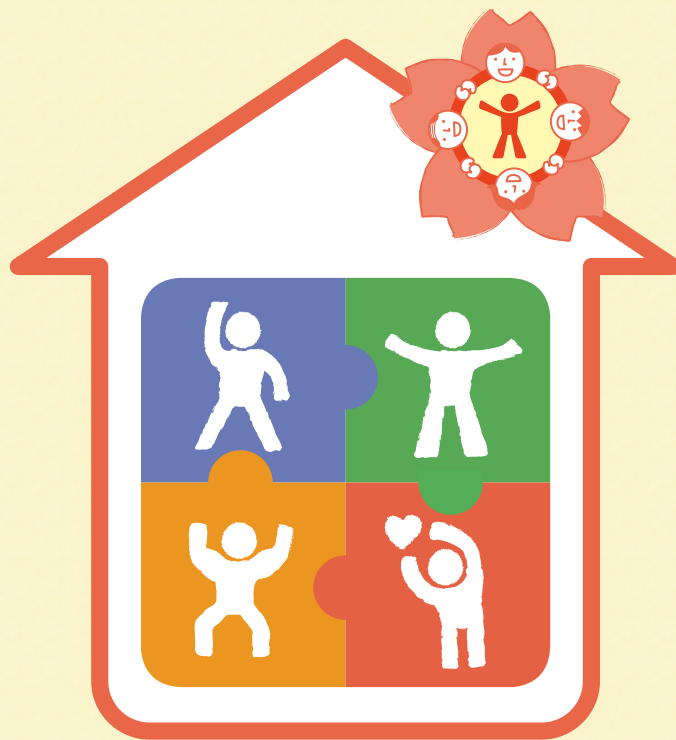
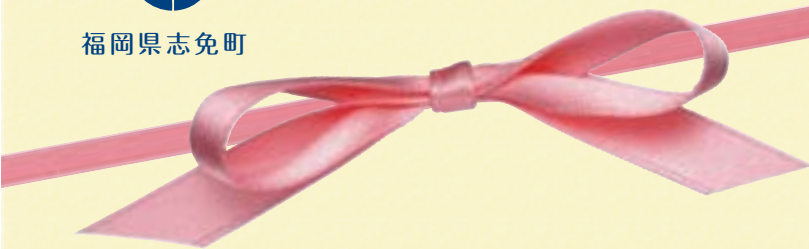




福岡県志免町



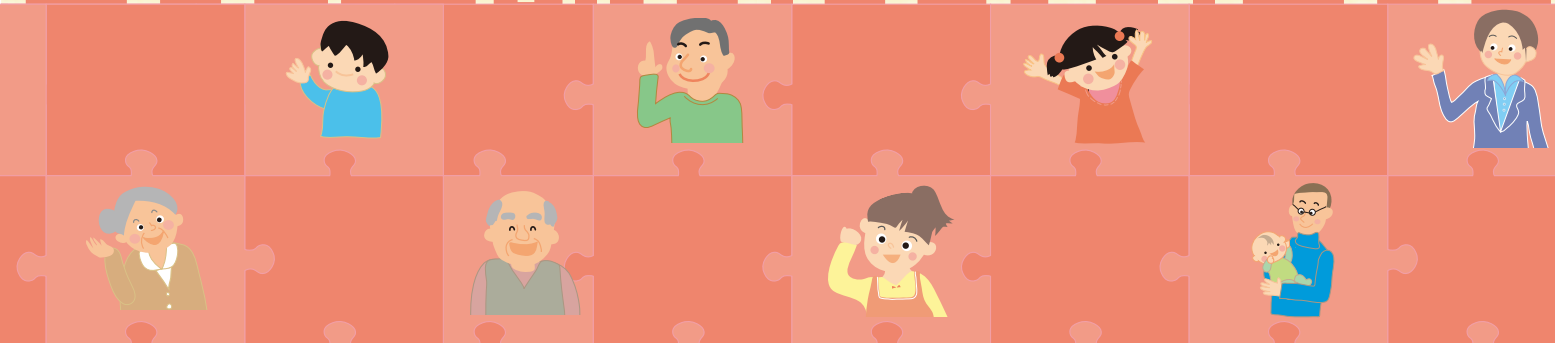
概要版

第5次志免町総合計画

誰もが輝く 住みよいまち

～ひと・環境がやさしく結びあう しめ～

2011～2020



S H I M E T O W N



第5次
志免町総合計画

結びあえる それがしめまち

私たちが暮らす未来の志免町に、あなたはどんな夢を描きますか？

子どもたちが元気に走りまわるまちにしたい、

緑が保たれ、花が美しく咲き誇るまちにしたい、

住みなれたまちでいつまでも安心して暮らしたい、

様々な想いがあることでしょう。

そんなみんなの夢がかなう素敵なまちにするために

今、このまちに住むわたしたち一人ひとりが

手をつなぐことが必要です。

子どもも大人も、男性も女性もみんなが笑顔で暮らせる

そんな志免町をあなたも一緒につくっていきましょう。

これからの志免町を いっしょに考えよう！

Q

総合計画って
どうして作るの？



A

あなたには何か目標や夢がありますか？それをかなえるためには、きっと計画をたてるでしょう。会社や学校にもそれぞれの目標に向かった方針があるように町も同じで、これからどんな町にしていくのか、そのためにはどうしていくのか、方針をたてて進めていくために総合計画を作るんです。



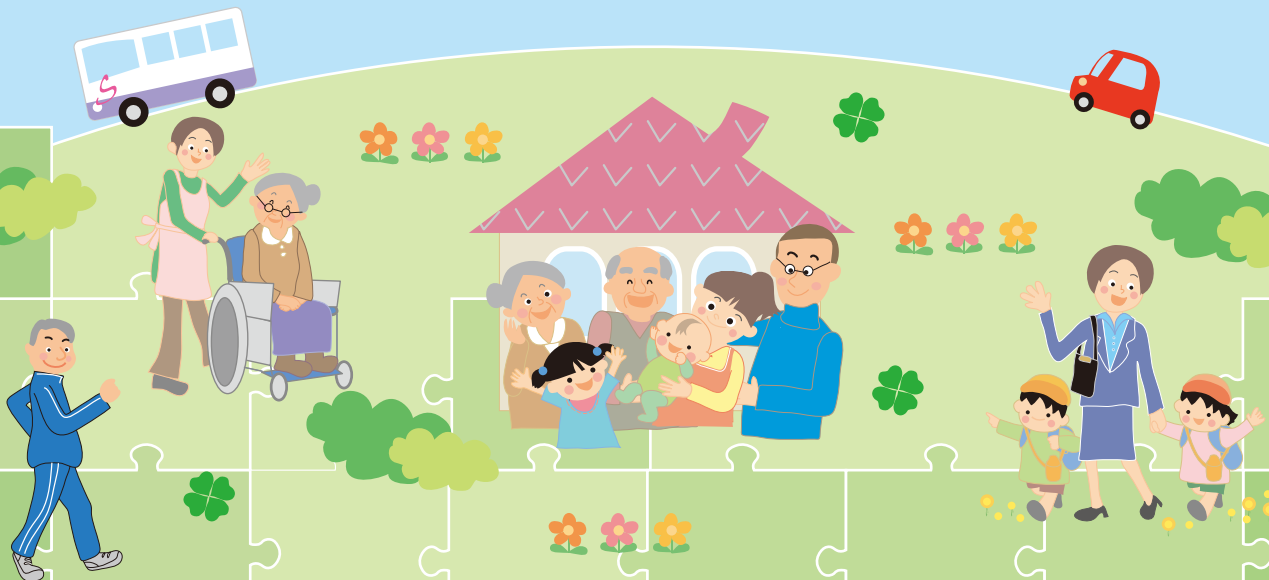
Q

総合計画ってだれが
すすめていくの？



A

志免町を住み良い町にするための計画が総合計画なので、この町で住むみんなが進めていきます。もちろんあなたもその一人なんですよ。



将来像

誰もが輝く 住みよいまち

～ひと・環境がやさしく結びあう しめ～

町民一人ひとりが“元気で輝き続ける”充実した生活を過ごすために、自然環境だけでなく、人を取り巻く環境の“結び合い（調和）”を大切にします。志免町に生まれ育った人や、志免町に移り住んできた人、また地域や団体など、まちに関わる人たちはさまざまですが、全ての人がやさしく、一人ひとりが輝き、10年後に「住んで良かった」「住み続けたい」と思える、そんな志免町であってほしいと願っています。

基本理念

志免町の将来像《誰もが輝く 住みよいまち～ひと・環境がやさしく結びあう しめ～》の実現に向け、基本に据える考え方（価値観）である4つの基本理念を次のように掲げます。

ふるさと意識の高いまち



親しみやすいまち

元気なまち



やさしいまち

基本目標（政策）

1 人と地域がにぎわうまち

2 未来の担い手と共に育つまち

3 人にやさしく健やかなまち

4 自然にやさしいエコのまち

5 安全で快適に暮らせるまち

6 住民と行政が共に創るまち

施策

1 2 3 4 5

- 1 志（こころ）ある人づくり
- 2 スポーツ・文化活動の促進
- 3 文化財・伝統文化の保存と活用
- 4 地域活動・住民活動の支援
- 5 産業の支援

6 7 8 9

- 6 子どもの権利保障
- 7 子育て支援の充実
- 8 義務教育の充実
- 9 子どもの健全育成

10 11 12 13 14

- 10 健康づくりの推進
- 11 高齢者福祉の充実
- 12 障害者福祉の充実
- 13 適切な医療の確保
- 14 助け合う福祉活動の支援

15 16 17

- 15 自然環境の保全
- 16 循環型社会の構築
- 17 省エネ・新エネの推進

18 19 20 21 22 23

- 18 防犯対策の推進
- 19 防災対策の推進
- 20 交通安全の推進
- 21 良好な住環境の保全
- 22 快適な生活基盤の整備
- 23 計画的な土地利用の推進

24 25 26 27 28

- 24 情報共有の推進
- 25 協働のまちづくりの推進
- 26 財政の安定化・健全化の推進
- 27 効率的・効果的な行政運営
- 28 町民から信頼される職員づくり

※ は前期5年の重点施策



基本目標

1

人と地域がにぎわうまち

人と地域がつながり、人と人が助け合うまちづくりを目指します

1



志（こころ）ある人づくり

●性別や年齢に捉われずに、互いに認め合います



わたしたちにできること
性別や年齢・職業・役職に捉われず、互いに認め合います。

4



地域活動・住民活動の支援

●地域活動や住民活動に参加することを目指します



わたしたちにできること
地域活動や住民活動への理解を深め、協力及び参加します。

2



スポーツ・文化活動の促進

●スポーツ・文化活動を通して仲間づくりをします



わたしたちにできること
自ら学ぶ意識を高め、スポーツ・文化活動に積極的に取り組みます。

5



産業の支援

●農業・工業・商業の安定した経営を目指します



わたしたちにできること
出来るだけ町内での買い物をします。

3



文化財・伝統文化の保存と活用

●志免町の文化財や伝統文化を保存します
●志免町の文化財や伝統文化を活用したまちづくりを行います



わたしたちにできること
自分の住んでる地域を理解し、志免町に愛着を深めます。



基本目標

2

未来の担い手と共に育つまち

子どもも大人も一緒に学び、育っていくまちづくりを目指します

6



子どもの権利保障

●子どもの権利が守られ、子どもの権利を守ります



わたしたちにできること
子どもの権利を正しく理解し、守っていきます。

9



子どもの健全育成

●子どもは、心も身体も健やかに育ちます
●地域全体で子どもを育てます



わたしたちにできること
子どもは、自ら進んで地域・サークル活動などに参加します。

重点施策

7



子育て支援の充実

●子どもを安心して育てることができます



わたしたちにできること
子どもに積極的に関わりを持ち、子育てに関する取り組み（町・地域・団体等）に積極的に参加します。

8



義務教育の充実

●生き活きと学び、生きる力を身につけます



わたしたちにできること
保護者は、子どもに基本的な生活習慣を身に付けさせ、積極的に学校行事に参加します。



人にやさしく健やかなまち

健康で生き生きと生活できるまちづくりを目指します

重点施策

10



健康づくりの推進

- 健康な人も病気を持つ人も健康を保ち、向上していきます



わたしたちにできること
健康について意識を高め、自分の健康は自分で守ります。

13



助け合う福祉活動の支援

- ひとりひとりが助け合い、地域での生活を支えます



わたしたちにできること
近所の助け合いを大切にします。

重点施策

11



高齢者福祉の充実

- 高齢者が地域で安心して暮らし続けます



わたしたちにできること
高齢者は、自らが積極的に社会参加し、出来るだけ住み慣れた地域で暮らし続けられるように努めます。

14



適切な医療の確保

- 必要なときに安心して医療を受けられます



わたしたちにできること
医療給付費の現状を認識し、適正な医療の受診を心掛けます。

12



障害者福祉の充実

- 障害のある方が地域で安心して暮らします



わたしたちにできること
障害にかかわらず、地域で生活できるよう助け合います。



自然にやさしいエコのまち

緑の保全はもちろん、自然環境にやさしいエコロジー*なまちづくりを目指します

*エコロジー：生態学。自然環境保護運動。人間も生態系の一員であるとの視点から、人間生活と自然との調和・共存をめざす考え方。

15



自然環境の保全

- 自然を大切にし、自然を保ちます



わたしたちにできること
ごみの投棄等を行わないようにし、自然保護のための活動に参加・協力します。

17



省エネ・新エネの推進

- 省エネルギーに取り組むとともに新エネルギーを活用します



わたしたちにできること
省エネルギーに取り組み、新エネルギーへ関心を持ち、活用に努めます。

16



循環型社会の構築

- ごみを減量するとともに資源として再利用します



わたしたちにできること
ごみ減量の意識を高く持ち、ごみ出しルールを守り、リサイクルに取り組みます。



安全で快適に暮らせるまち

豊かな生活環境はもちろん、安全で安心して暮らせるまちづくりを目指します

18



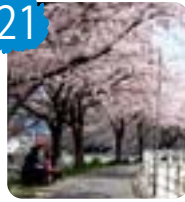
防犯対策の推進

- 犯罪被害にあわない、犯罪をおこさせない環境づくりをします



わたしたちにできること
防犯について理解を深め、自主的に日常生活の安全確保に努めます。

21



良好な住環境の保全

- 良好な住環境で生活できます



わたしたちにできること
不法投棄（ポイ捨て、犬の糞の未処理含む）をしない、騒音・振動・悪臭を発生させない等、周囲の住環境に配慮しながら生活します。

19



防災対策の推進

- 災害被害にあわない、災害に強いまちになります



わたしたちにできること
災害に対する知識を深め、火災予防に努めます。

22



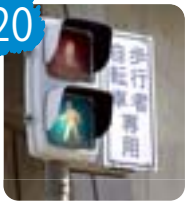
快適な生活基盤の整備

- 必要な生活基盤が整った中で暮らすことができます



わたしたちにできること
生活基盤（水道・下水道・道路・水路・公園・広場等）を適切に利用し、町が行う整備・改良・維持管理に協力します。

20



交通安全の推進

- 交通事故にあわない、起こさないまちにします



わたしたちにできること
交通ルールを守ります。



23



計画的な土地利用の推進

- 都市計画マスタープランに沿った土地利用がなされます



わたしたちにできること
都市計画制度の理解と積極的な活用を図ります。

住民と行政が共に創るまち

さまざまなまちづくりに参加する気持ちと参加しやすい環境を大事にし、住民と行政が志（こころ）を結び合わせて、共にあゆむまちづくりを目指します

24



情報共有の推進

- 必要なまちの情報を誰もが入手できます
- 町民の意見をまちづくりに反映します



わたしたちにできること
町が発信する行政情報に関心を持ち、自主的に入手するとともに、意見・要望を行政に伝えます。

27



効率的・効果的な行政運営

- 効率的・効果的な行政運営を行います
- 満足できる行政サービスが受けられます



わたしたちにできること
行政運営が効率的・効果的に行われているかに関心を持ち、客観的な立場で評価します。

25

重点施策



協働のまちづくりの推進

- 協働のまちづくり意識を高め、協働しやすい環境を整えます



わたしたちにできること
地域の問題、課題に行政と対等な立場で関わり、解決を図ります。

28



町民から信頼される職員づくり

- 町民ニーズを的確に捉え、業務を遂行する質の高い職員になることを目指します

26

重点施策



財政の安定化・健全化の推進

- 財政を安定させ、健全な財政運営を図ります



わたしたちにできること
納税の義務を果たし、町の財政状況に関心を持ちます。





具体的な目標値に向かって進行していきます！



成果指標（現状値と目標値設定）	平成 21 年度 現状値	平成 27 年度目標値 () 成り行き値	成果指標（現状値と目標値設定）	平成 21 年度 現状値	平成 27 年度目標値 () 成り行き値
基本目標 1 人と地域がにぎわうまち			基本目標 4 自然にやさしいエコのまち		
人権を侵害されたと感じた町民の割合（町民意識調査）	23.6%	20.9% (23.6%)	自然環境保護活動を行っていると答えた町民の割合（町民意識調査）	14.4%	14.4% (13.7%)
スポーツ・文化活動を実践している町民の割合（町民意識調査）	36.1%	42.7% (36.1%)	町民一人あたりの1日のごみ（燃やせるごみ）の排出量	580g	550g (580g)
志免町の文化財・伝統文化を知っている町民の割合（町民意識調査）	43.0%	43.0% (41.0%)	ごみ減量、リサイクルの取組みをしている町民の割合（町民意識調査）	90.1%	96.0% (90.1%)
地域活動・住民活動に参加している町民の割合（町民意識調査）	52.4%	56.6% (52.4%)	省エネルギーに取り組んでいる町民の割合（町民意識調査）	91.3%	94.4% (91.3%)
事業所の販売額	[平成 19 年度] 商業 1,711 億円 工業 241 億円 計 1,952 億円	1,900 億円 (1,700 億円)	新エネルギーを活用している町民の割合（町民意識調査）	12.3%	20.0% (15.3%)
基本目標 2 未来の担い手と共に育つまち			基本目標 5 安全で快適に暮らせるまち		
自分がまわりの人から大事にされていると感じる子どもの割合（子ども意識調査）	90.0%	92.8% (90.0%)	日常から防犯対策を行っている町民の割合（町民意識調査）	86.6%	87.5% (86.6%)
子どもが育てやすいまちだと答えたい保護者の割合（町民意識調査）	67.1%	70.0% (67.1%)	日常から防災対策・準備をしている町民の割合（町民意識調査）	68.1%	80.0% (74.0%)
学校で好きな授業があると答えた児童・生徒の割合（全国学力・学習状況調査）	小学校 93.8% 中学校 74.2%	小学校 93.8% 中学校 78.6% (小学校 90.9% 中学校 74.7%)	交通事故発生件数（福岡県警察データ）	467 件	420 件 (470 件)
自分の周りにあいさつや相談等ができる大人がいると答えた子どもの割合（子ども意識調査）	88.6%	88.6% (86.4%)	住んでいる地域が良好な住環境であると感じる町民の割合（町民意識調査）	20.4%	30.0% (20.4%)
基本目標 3 人にやさしく健やかなまち			基本目標 6 住民と行政が共に創るまち		
日頃、健康のための取組み（3項目以上）を行っている町民の割合（町民意識調査）	68.7%	75.0% (68.7%)	必要とするまちの情報が入手できていると感じる町民の割合（町民意識調査）	69.4%	71.4% (69.4%)
暮らしやすい地域であると感じる高齢者の割合（町民意識調査）	67.1%	70.0% (67.1%)	まちづくりに町民の意見が反映されていると感じる町民の割合（町民意識調査）	26.8%	30.0% (26.8%)
日常生活の中で困っている人（障害や病気のある人）に配慮している町民の割合（町民意識調査）	36.2%	38.5% (36.2%)	まちづくりに参画したいと思っている町民の割合（町民意識調査）	29.1%	35.0% (29.1%)
困っている時に近所に助け合う人がいる町民の割合（町民意識調査）	31.5%	31.5% (30.0%)	* 経常収支比率 <small>（毎年常に支出しなければならない経費に使われている一般財源が、自由に使える一般財源の総額と比較してどの程度の割合を占めているかを表した指標。）</small>	88.2%	86.0% (88.2%)
病院に受診しやすいと感じる町民の割合（町民意識調査）	71.4%	71.4% (71.4%)	行政サービスに満足している町民の割合（町民意識調査）	65.6%	65.6% (59.0%)

※成り行き値

現状に対し、何の策も加えず、自然な状態で推移した場合の数値

